

嘉麻市社協だより

えがお

発行日 2009.12.1

No.

46

きれいなフォームから
放たれたボールは、
ピンを目掛けて一直線!!



発行

社会福祉法人 嘉麻市社会福祉協議会
〒820-0205 嘉麻市岩崎1143番地3 稲築住民センター内
TEL 0948-42-0751 <http://kama.syakyo.com>
FAX 0948-83-8005 info@kama.syakyo.com

佐藤幹夫さん 発達・知的障がい者の卒後の 支援について、 その思いを語る!!



11月6日(金)、桂川町住民センターにおいて飯塚市・嘉麻市・桂川町社会福祉協議会主催による公開講座を開催しました。

今回は、発達・知的障がいのある方が、犯罪の加害者として刑事裁判の当事者となることが少なくない現実がある中で、卒後の地域支援ネットワークをどうつくるのか…ということとをテーマにしたこともあって、当日は、学校、福祉、行政、司法関係者など180名を超える参加があり、この問題への関心の高さが伺えるものとなりました。

講師には、養護学校(現在は特別支援学校)の教員を21年間務めた後、文筆の世界に入り、発達障がいや特別支援教育などを取材テーマとして活躍する佐藤幹夫さんをお招きし、「罪を犯した発達・知的障がい者の裁判をつうじて思うこと」と題して、お話をいただきました。

佐藤さんは、はじめに、教員時代からずっと発達障がいのある彼ら、彼女らの世界を少しでも理解したいと思ってきたことや、発達障がいについては、「脳」の器質的損傷によるという考え方が一般的ではあるが、あえて、障がい特性による関係性の弱さ、それに起因する生き

づらさに着目したいこと、責任能力の有無を問うて、刑の減軽を主張する立場にないことなどを話しました。

また、事件化、犯罪化するポイントとは、貧困、孤立、虐待、引きこもりなどの生活・養育環境、引き金となる出来事や社会的要因などが、複合的に絡み合っていることを指摘されました。

さらに、発達・知的障がいのある方が刑事裁判の当事者となった2001年の「浅草事件」(結審)、2005年の「寝屋川事件」(結審)、2008年の「東金事件」(公判前整理手続き中)の裁判の傍聴及び取材を通じて、それぞれの事件には、その生活史が深くかわっていること、特に、浅草事件は、家庭の貧困と崩壊、卒後の支援や福祉から外れたことによる家族や本人の孤立(親類、地域、学校、友人など)、また、再犯の繰り返しから重大犯罪となったことから、出所後の福祉支援が重要であると訴えました。

「寝屋川事件」や「東金事件」からは、思春期からの「性」の問題や、少年院が刑事施設かという処遇の問題、取り調べや裁判における障がいに対する理解や可視化の必要性等にも触れました。

佐藤さんは、卒後を支援するためのキーワードは、「支援するひとがいるか。住む場所があるか。働く場があるか。困ったときに相談できる人がいるか。」であると同時に、学校、行政、医療、保健、福祉、弁護士、警察など、地域の関係機関(社会資源)による支援のネットワークが必要であるため、どうすればよい連携がつけられるのか、よいお知恵をと、会場に呼びかけました。

また、自立とは孤立ではなく、依存のネットワークを生きたことであるとも語り、講演を締めくくりました。

当日、ご来場いただいた皆様からのアンケート結果からは、「困った時に相談できる場所、人がいるということは本当に必要だと思います。」との声や「確かに卒業生で出所後の支援を必要とする人がいます。支援のネットワークの中に入れないければならないことを痛感しました。」との感想も聞かれ、この問題に対して何かしなければ…との思いは共有できたように思います。

今後は、どのような支援や連携ができるのか、また、どうすれば具体化できるのかを共に考えて行きたいと思います。

浅草事件とは…

2001年4月、浅草の路上で19歳の女子短大生がレッサーパンダの帽子を被った29歳の青年に刺殺された事件。

寝屋川事件とは…

2005年2月、大阪市の寝屋川中央小学校で、元担任教師を訪ねてきた17歳の卒業生に男性教師が刺殺され、女性教員ら2名が重症を負った事件。

東金事件とは…

2008年9月、東金南公園近くの路上で5歳の女兒が全裸の状態死亡しているのが発見され、現場近くのマンションに住む21歳男性が逮捕された事件。

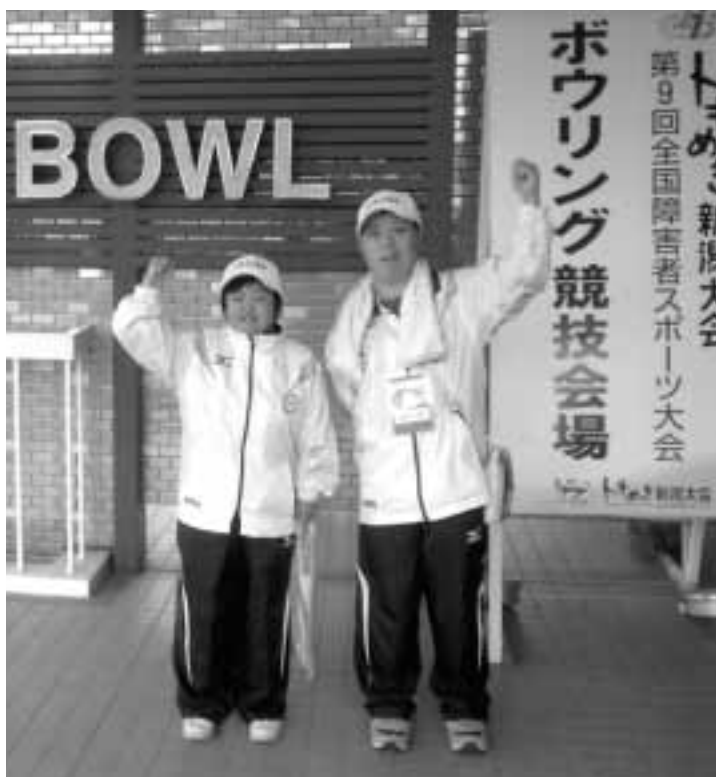
知り合おう!! 伝えよう!!

みんなの活動、地域のホットニュース!!



知的障害者更生施設「清浄学園」 全国障害者スポーツ大会出場

知的障害者更生施設「清浄学園」の利用者4名は、昨年久留米市で行われた「第28回ときめきスポーツ」で好成績を収め、今年10月、新潟県で開催された「第9回全国障害者スポーツ大会」にキめき新潟大会」のボウリング競技(金井康代さん、北野裕次さん、平川晋也さん)と水泳競技(大浦知己^{ともき}さん)に出場を果たしました。中



念願の全国大会出場!!

でもボウリング競技では、予選に20名の選手が参加した中、清浄学園からは19名が出場し、そのうち5名が福岡県のベスト10に入るほどの実力です。

ボウリングサークルは、毎年、全国大会へ繋がるときめきスポーツ大会と、福岡県が主催するボウリング大会の2つを目標に、週1回の全体練習のほかにも各



ボウリング場での練習風景

自でバスを乗り継いでボウリング場に足を運び練習に励んでいます。

指導する職員^{いずみ}の出水さんは、「全国大会では、大きなプレッシャーもあり、残念ながら良い成績を残すことはできませんでしたが、選手にとってもいい経験になったようです。何より大会を通して、いろんな方と話をして交流をすることが社会参加になっていきますね。ぜひ、次回はメダルを取ってほしいです。」と期待を寄せています。

また、福岡市主催のボウリング大会では、他県の方々の参加も多く、お互いに競い合いながら、交流を深める場となっています。

清浄学園には、その他にもたくさんさんのサークルがあります。利用者のみなさんが、それぞれの活動を通して、体力や自己表現力を身につけ、多くの方と関わりを持つていくことで自分の世界を広げていくことを目指しています。

来年の全国大会は、千葉県で開催されます。今回出場した3名は、福岡県の決まりにより団体での出場になります。

清浄学園の選手団は、さらに腕に磨きをかけ、会場を湧かせてくれることでしょう。



聞かせて・教えて
あなたの思い



食事中は テレビを消してほしい 子どもの眠ること・ 食べること・遊ぶことを 大切にしたい

NPO法人子どもとメディア
インストラクター 稗田佳子さん

メディアとは、テレビやパソコン、携帯電話など情報を記録したり、伝達する手段として用いられるもので、たくさんの情報を得ることができ便利であるため、私たちの日常生活に深く入り込んでいます。

しかし、その一方で、この便利なメディアの世界は、かつて人類が経験したことのないものであり、子どもたちの成長に何らかの影響を与えるのではと心配する声もあります。

NPO法人 子どもとメディアでは、子どもとメディアとの関係について調査研究に取り組み、社会的提言を行なっています。

そこで、今回のVOICEは、NPO法人子どもとメディアのインストラクター稗田佳子さんにその活動について伺いました。

▶▶▶ 「NPO法人子どもとメディア」でいうメディアとは具体的に何をさしますか？

テレビやビデオ、DVD、ゲーム、インターネット等をさし、電子映像メディアとも呼んでいます。また、携帯電話についても、テレビを見ることができたり、メールを送ることができる等様々な機能があるため、同じように考えています。

▶▶▶ 「NPO法人子どもとメディア」の活動について、教えてください。

「NPO法人子どもとメディア」は、平成6年に設立されました。子どもがメディアの洪水に流されることなく、主体的に向き合う力を育み、子どもとメディアの新しい関係を創り出すことをめざして、調査研究に取り組み、リーフレットを発行したり、講演を行うなどの啓発活動を行っています。

▶▶▶ 調査研究から見えてきたことは何ですか。

子どもたちがメディアへ接触する時期が早くなってきていることと、長時間利用しているという傾向があることです。

小・中学生の半数以上が、平均すると1日6時間以上接触している“メディア漬け”状態となっています。そのことで、生活のリズムが壊れ、眠ることや食べること、遊ぶこと、人と人のコミュニケーションが奪われているように感じます。

また、長時間、テレビやビデオを見ることが乳幼児期のことばの遅れと関係しているという報告もあります。

▶▶▶ メディアとの上手な付き合い方を教えてください。

今の世の中で、メディアは避けられないものですし、便利な面もあります。それでも、子どもに与える影響を大人がしっかりと考えて、付き合ってほしいですね。何より、子どもの眠ること・食べること・遊ぶことの方を大切にしてもらいたいです。社団法人 日本小児科医会は、次のような提言を出していますので、参考にしてください。

「子どもとメディア」の問題に対する提言

社団法人日本小児科医会「子どもとメディア」対策委員会

1. 2歳までのテレビ・ビデオ視聴は控えましょう。
2. 授乳中、食事中のテレビ・ビデオの視聴は止めましょう。
3. すべてのメディアへの接触する総時間を制限することが重要です。一日2時間までを目安と考えます。テレビゲームは一日30分までを目安と考えます。
4. 子ども部屋には、テレビ、ビデオ、パーソナルコンピューターを置かないようにしましょう。
5. 保護者と子どもでメディアを上手に利用するルールをつくりましょう。

あなたの知りたい! 教えてほしい! をかたちにしませんか?

～子育て応援情報紙づくりチャレンジ講座～

この度、子育て中の方々に「今、必要とする情報」をチラシという媒体を通して提供していくため、「子育て応援情報紙づくりチャレンジ講座」を開催します。

文章を書くのが苦手という方でも大丈夫ですので、参加してみませんか。

実施日時	内 容	講 師
12月17日(木) 10時～12時	現在の子育て事情と情報の必要性	嘉麻市教育委員会社会教育係 地域活動指導員 稗田佳子さん
12月24日(木) 10時～12時	写真撮影の仕方	丹下好一さん
1月7日(木) 10時～12時	情報収集の仕方・編集のポイント	特定非営利活動法人 子育て市民活動サポートwill 理事 木ノ原元美さん
1月14日(木) 10時～12時	文章・写真等のレイアウト	
1月21日(木) 10時～12時	実習(チラシの編集)	

■ 場 所 碓井千歳会館 大会議室

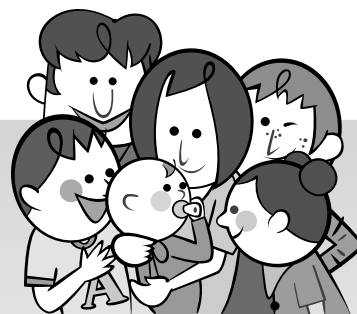
■ 対 象 子育て中の方、子育て支援に関心のある方

■ 募集人数 15名(託児あります)

■ 締め切り 12月15日(火)

広げていこう!

子育ての輪



毎月第二水曜日、午前10時30分から碓井千歳会館において「おしゃべりサロン」を開催しています。このサロンは、子育て中のお母さんや子どもたち、ボランティアの方が集まって、子育ての悩みを話したり、また色々な情報を交換しながら、親子でリフレッシュする場となっています。

どなたでも参加できますので、ぜひ足を運んでみませんか?

おしゃべりサロン今後の予定

12月9日

子育て支援講座
大切ないのちについて
講師 助産師 重久優子さん
梶嶋陽子さん

1月13日

福笑いで
遊ぼう!

2月10日

豆まきを
しよう!

3月10日

ひなまつり
パーティー

《お問い合わせ・お申し込み先》 嘉麻市社会福祉協議会 TEL42-0751 E-mail info@kama.syakyo.com

かまボランティア 市民活動センター情報

2009年
12月



ボランティアさんに 聞きました!!

石井洋一さん

現在、どのような活動をされているのですか？

趣味でマウンテンバイクに乗っているのですが、子どもたちにも自然の中で思いっきり楽しんでもらいたいと思い、仲間と共に遊人の杜でのマウンテンバイクレースの立ち上げに参加しました。今年で10回目を迎えましたが、現在も実行委員として関わっています。

また、最近はもう一つの趣味の琉球三線を嘉麻市や飯塚市の高齢者施設などで演奏する活動もしています。

なぜ、琉球三線を使って活動をしようと思ったのですか？

3年ほど前に旅行先の沖縄で琉球三線と出会い、その音色の美しさに魅了されました。すぐに購入して、1年ほど自分で練習していたのですが、福岡市で三線を教えながらボランティア活動をしている先生と出会いました。そこで学びながら、福岡地区のグループホームやデイサービスなどで演奏してきました。でもやっぱり地元で活動したいと思い、今は高齢者施設などで演奏させてもらっています。

活動を続けるうえで心がけていることはありますか？

マウンテンバイクにしても琉球三線にしても、ボランティアをしているというよりは趣味の延長線にあるような活動ですが、自分が楽しいことをして、人に喜んでもらえれば最高ですね。たくさんの笑顔と出会って、それが活動を続ける源になっています。自分たちの住むまちを少しでも盛り上げていくことができればと思っています。

これからの目標を聞かせてください

活動を通じて、たくさんの人との出会いやその経験がとても大きな財産になっています。ボランティア活動というと、尻込みする人もいるかもしれませんが、一緒に楽しめる人が増えればうれしいですね。

日中一時支援事業 ボランティア募集

嘉麻市社会福祉協議会では、障がいのある子どもたちの放課後や休日に、一緒に遊び、見守り等をしていただけるボランティアを募集しています。



- | | |
|-------------|--|
| 日時 | 平日 15時～19時
土曜日・祝日・長期休暇 8時30分～17時 |
| 会場 | ※上記の中で、活動可能な時間帯で結構です。
旧はぐるま工芸舎 (鴨生339 県立嘉穂養護学校裏)
山田ふれあいハウス(上山田502-6) |
| 活動内容 | 子どもたちの見守り、遊び相手、宿題の補助等 |

1個0.5gのリングプルが82kg さて何個？

11月6日(金)、福岡県立嘉穂総合高校大隈城山校からリングプルを寄附していただきました。

このリングプルはおよそ1年半かけて、生徒の皆さんがそれぞれの家庭などでコツコツと集めたもので、約82kgありました。1つの重さはわずか0.5g程度ですので、約16,400個ある計算になります。

今回寄附いただいたリングプルは、換金して本会が実施する地域福祉事業に使わせていただきます。

生徒のみなさん、本当にありがとうございました。

なお、本会ではリングプルだけでなく、アルミ缶自体の回収も行っておりますので、ぜひご協力ください。



《お問い合わせ先》 かまボランティア・市民活動センター TEL42-0751 E-mail info@kama.syakyo.com

「ちびっこ忍者、参上！」

稲築東学童保育所

本枯らしが吹きすさぶ季節となりましたが、子ども達は寒さに負けず、毎日外を走りまわっています。10月の誕生会は『忍者ごっこ』というゲームをしました。『忍者ごっこ』というのは、子ども達全員が忍者になりきり、各班みんなで自分たちの色のカードを探し、見つけたカードに書いてある指令をクリアして最後に巻物を手に入れるというゲームです。指令カードの中には、「残念!!」という『ハズレカード』や指令カードがどこにあるのか一度だけヒントを教えてもらえる『ヘルプカード』があります。また、4年生とのジャンケンに勝たないと次に進めない関所もあります。子ども達は、忍者のように地面を這い指令カードを探していました。中には指令カードを探すのに夢中になり班のメンバーを見失い、3年生が「おらん、おらん！」と2年生のちびっこ忍者を捜す場面もありました。最後の指令カードを見つけ巻物を手にしたときのちびっこ忍者は、大喜びでした。



ふれあい・千歳新聞

ふれあいハウスにサンタがやってくる!? ～ クリスマスコンサート開催 ～

12月22日(火)午後1時から、山田ふれあいハウスを会場に、クリスマスコンサートを開催します。ジングルベルやきよしこの夜などみなさんがよくご存知のクリスマスソングを演奏します。一足早いクリスマスを楽しんでいただければと思いますので、ご家族、ご友人を誘って、ぜひご来場ください。美しい音色と軽快なリズムに乗って、サンタさんがやってくるかもしれませんね。

- ♪ 日 時 平成21年12月22日(火) 午後1時～2時
- ♪ 場 所 山田ふれあいハウス ホール(上山田502-6)
- ♪ 出 演 第一部 山田音楽愛好会
第二部 喫茶「かたらい」メンバー
- ♪ 入場料 無料
- ♪ 問合せ 山田ふれあいハウス ☎52-1847

年末年始 休館のお知らせ

山田ふれあいハウス

12月28日(月)～1月4日(月)

碓井千歳会館

12月29日(火)～1月3日(日)



ふるさとの風景 ポストカード 好評販売中

嘉麻市の昔懐かしい風景をはがきにしたポストカード「ふるさとの風景」(4枚1セット/200円)が大変好評です。

ポストカードは、社協事務局(稲築住民センター内)の他、カッホー馬古屏でもお買い求めできます。

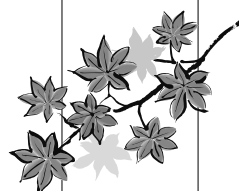


4枚1セット
200円

カッホー馬古屏

嘉麻市牛隈882番地1 ☎0948(57)2222
営業時間/午前8時30分～午後5時

嘉麻市の住民の皆様から、
ご寄附をいただきました。
心より厚くお礼申し上げます。



寄附・香典返し

10月16日～11月15日受付分

寄附・香典返し		10月16日～11月15日受付分		【光代】		故 太 川 浩 氣 様		【アルミ缶】		(敬称を省略させていただきます)	
10月16日～11月15日受付分		親族 山口 一郎 様		故 山口 キミ子 様		親族 片 峯 忠 久 様		下白井東 匿 名 様		10月16日～11月15日受付分	
【辻中竈】		親族 吉 本 キミエ 様		故 末 典 文 様		親族 伏 貫 喜久男 様		石ヶ崎 渡 邊 美千代 様		【個人会員】	
親族 吉 本 キミエ 様		故 末 典 文 様		親族 伏 貫 喜久男 様		六四田 松 田 敏雄 様		桑名多恵子、富崎静江、山下和代、永光克好、熊谷政幸、麻生絹代、石川松恵、原田和代、藤春満智子、山下晃、中村恒行、飯田千鶴美、富崎政勝、深見量真、越岡加代子、後藤ノブ子、森山肇、米原太輔、平井由子、荒木久美子、宮崎壽賀子、小川征司、丸山光男、岩橋恵美子、野田義則、犬丸且也、添田光吉、山下十美子、山下勝子		〔稲築才田〕村上亜未	
【新山野】		親族 前 田 ヨシ子 様		故 石 倉 幹 代 様		親族 若 狹 健子 様		山野第二 古賀 絹江 様		〔漆生北町〕松永正光	
親族 前 田 ヨシ子 様		故 石 倉 幹 代 様		親族 若 狹 健子 様		山野第二 古賀 絹江 様		〔漆生本村〕高嶋節生		〔漆生南部〕佐々木繁、宇野洋子、篠原信明、桑名多恵子、大野順子、西森芙美子、室園宏子	
【漆生本村】		親族 前 田 美鶴 様		故 坂 田 俊 昭 様		故 若 狹 勇 輝 様		平第二 大山 征男 様		〔使用済みテレカ〕	
親族 前 田 美鶴 様		故 坂 田 俊 昭 様		故 若 狹 勇 輝 様		平第二 大山 征男 様		三菱第二 山 本 キサ子 様		山野第二 古賀 絹江 様	
【百々谷】		親族 武 本 秀 徳 様		故 武 本 秀 昭 様		平東 丸 山 光男 様		嘉穂の名水愛好者一同 様		きめ込み人形教室(むつみ会) 様	
親族 武 本 秀 徳 様		故 武 本 秀 昭 様		平東 丸 山 光男 様		嘉穂の名水愛好者一同 様		きめ込み人形教室(むつみ会) 様		【子育てリユース】	
【熊ヶ畑第二】		親族 大 里 タミ子 様		故 大 里 忠 様		山野第二 西村 優起 様		下白井西 井上 忍 様		【嘉穂才田】	
親族 大 里 タミ子 様		故 大 里 忠 様		山野第二 西村 優起 様		下白井西 井上 忍 様		【嘉穂才田】		〔樵木〕	
【天神】		親族 坂 本 美保子 様		故 坂 本 三 郎 様		樋渡 東小野 祐子 様		山野第二 古賀 絹江 様		〔漆生中央〕松田茂(二口)	
親族 坂 本 美保子 様		故 坂 本 三 郎 様		樋渡 東小野 祐子 様		山野第二 古賀 絹江 様		〔漆生中央〕松田茂(二口)		〔漆生南部〕佐々木繁、宇野洋子、篠原信明、桑名多恵子、大野順子、西森芙美子、室園宏子	
【樵木】		親族 田 中 喜代美 様		故 田 中 親 様		平第二 手 柴 加代子 様		中益 浦 田 美香 様		〔漆生本村〕高嶋節生	
親族 田 中 喜代美 様		故 田 中 親 様		平第二 手 柴 加代子 様		中益 浦 田 美香 様		〔漆生本村〕高嶋節生		〔漆生中央〕松田茂(二口)	
【屏】		親族 粉 井 昭子 様		故 粉 井 正 己 様		飯田 緒 方 正代 様		つばさ学園 下 山 田 小 学 校 P T A 様		〔漆生本村〕高嶋節生	
親族 粉 井 昭子 様		故 粉 井 正 己 様		飯田 緒 方 正代 様		つばさ学園 下 山 田 小 学 校 P T A 様		〔漆生本村〕高嶋節生		〔漆生中央〕松田茂(二口)	
【嘉穂才田】		親族 古 川 和 章 様		故 古 川 和 章 様		昭嘉 阿 部 博子 様		山野第二 古賀 絹江 様		〔漆生本村〕高嶋節生	
親族 古 川 和 章 様		故 古 川 和 章 様		昭嘉 阿 部 博子 様		山野第二 古賀 絹江 様		〔漆生本村〕高嶋節生		〔漆生中央〕松田茂(二口)	
【飯田】		親族 梅 田 豊 治 様		故 梅 田 ミサ子 様		下白井西 井上 忍 様		山野第二 古賀 絹江 様		〔漆生本村〕高嶋節生	
親族 梅 田 豊 治 様		故 梅 田 ミサ子 様		下白井西 井上 忍 様		山野第二 古賀 絹江 様		〔漆生本村〕高嶋節生		〔漆生中央〕松田茂(二口)	
故 梅 田 ミサ子 様		親族 古 川 和 章 様		故 古 川 和 章 様		昭嘉 阿 部 博子 様		山野第二 古賀 絹江 様		〔漆生本村〕高嶋節生	
故 梅 田 ミサ子 様		親族 古 川 和 章 様		故 古 川 和 章 様		昭嘉 阿 部 博子 様		山野第二 古賀 絹江 様		〔漆生本村〕高嶋節生	
故 梅 田 ミサ子 様		親族 古 川 和 章 様		故 古 川 和 章 様		昭嘉 阿 部 博子 様		山野第二 古賀 絹江 様		〔漆生本村〕高嶋節生	
故 梅 田 ミサ子 様		親族 古 川 和 章 様		故 古 川 和 章 様		昭嘉 阿 部 博子 様		山野第二 古賀 絹江 様		〔漆生本村〕高嶋節生	
故 梅 田 ミサ子 様		親族 古 川 和 章 様		故 古 川 和 章 様		昭嘉 阿 部 博子 様		山野第二 古賀 絹江 様		〔漆生本村〕高嶋節生	
故 梅 田 ミサ子 様		親族 古 川 和 章 様		故 古 川 和 章 様		昭嘉 阿 部 博子 様		山野第二 古賀 絹江 様		〔漆生本村〕高嶋節生	
故 梅 田 ミサ子 様		親族 古 川 和 章 様		故 古 川 和 章 様		昭嘉 阿 部 博子 様		山野第二 古賀 絹江 様		〔漆生本村〕高嶋節生	
故 梅 田 ミサ子 様		親族 古 川 和 章 様		故 古 川 和 章 様		昭嘉 阿 部 博子 様		山野第二 古賀 絹江 様		〔漆生本村〕高嶋節生	
故 梅 田 ミサ子 様		親族 古 川 和 章 様		故 古 川 和 章 様		昭嘉 阿 部 博子 様		山野第二 古賀 絹江 様		〔漆生本村〕高嶋節生	
故 梅 田 ミサ子 様		親族 古 川 和 章 様		故 古 川 和 章 様		昭嘉 阿 部 博子 様		山野第二 古賀 絹江 様		〔漆生本村〕高嶋節生	
故 梅 田 ミサ子 様		親族 古 川 和 章 様		故 古 川 和 章 様		昭嘉 阿 部 博子 様		山野第二 古賀 絹江 様		〔漆生本村〕高嶋節生	
故 梅 田 ミサ子 様		親族 古 川 和 章 様		故 古 川 和 章 様		昭嘉 阿 部 博子 様		山野第二 古賀 絹江 様		〔漆生本村〕高嶋節生	
故 梅 田 ミサ子 様		親族 古 川 和 章 様		故 古 川 和 章 様		昭嘉 阿 部 博子 様		山野第二 古賀 絹江 様		〔漆生本村〕高嶋節生	
故 梅 田 ミサ子 様		親族 古 川 和 章 様		故 古 川 和 章 様		昭嘉 阿 部 博子 様		山野第二 古賀 絹江 様		〔漆生本村〕高嶋節生	
故 梅 田 ミサ子 様		親族 古 川 和 章 様		故 古 川 和 章 様		昭嘉 阿 部 博子 様		山野第二 古賀 絹江 様		〔漆生本村〕高嶋節生	
故 梅 田 ミサ子 様		親族 古 川 和 章 様		故 古 川 和 章 様		昭嘉 阿 部 博子 様		山野第二 古賀 絹江 様		〔漆生本村〕高嶋節生	
故 梅 田 ミサ子 様		親族 古 川 和 章 様		故 古 川 和 章 様		昭嘉 阿 部 博子 様		山野第二 古賀 絹江 様		〔漆生本村〕高嶋節生	
故 梅 田 ミサ子 様		親族 古 川 和 章 様		故 古 川 和 章 様		昭嘉 阿 部 博子 様		山野第二 古賀 絹江 様		〔漆生本村〕高嶋節生	
故 梅 田 ミサ子 様		親族 古 川 和 章 様		故 古 川 和 章 様		昭嘉 阿 部 博子 様		山野第二 古賀 絹江 様		〔漆生本村〕高嶋節生	
故 梅 田 ミサ子 様		親族 古 川 和 章 様		故 古 川 和 章 様		昭嘉 阿 部 博子 様		山野第二 古賀 絹江 様		〔漆生本村〕高嶋節生	
故 梅 田 ミサ子 様		親族 古 川 和 章 様		故 古 川 和 章 様		昭嘉 阿 部 博子 様		山野第二 古賀 絹江 様		〔漆生本村〕高嶋節生	
故 梅 田 ミサ子 様		親族 古 川 和 章 様		故 古 川 和 章 様		昭嘉 阿 部 博子 様		山野第二 古賀 絹江 様		〔漆生本村〕高嶋節生	
故 梅 田 ミサ子 様		親族 古 川 和 章 様		故 古 川 和 章 様		昭嘉 阿 部 博子 様		山野第二 古賀 絹江 様		〔漆生本村〕高嶋節生	
故 梅 田 ミサ子 様		親族 古 川 和 章 様		故 古 川 和 章 様		昭嘉 阿 部 博子 様		山野第二 古賀 絹江 様		〔漆生本村〕高嶋節生	
故 梅 田 ミサ子 様		親族 古 川 和 章 様		故 古 川 和 章 様		昭嘉 阿 部 博子 様		山野第二 古賀 絹江 様		〔漆生本村〕高嶋節生	
故 梅 田 ミサ子 様		親族 古 川 和 章 様		故 古 川 和 章 様		昭嘉 阿 部 博子 様		山野第二 古賀 絹江 様		〔漆生本村〕高嶋節生	
故 梅 田 ミサ子 様		親族 古 川 和 章 様		故 古 川 和 章 様		昭嘉 阿 部 博子 様		山野第二 古賀 絹江 様		〔漆生本村〕高嶋節生	
故 梅 田 ミサ子 様		親族 古 川 和 章 様		故 古 川 和 章 様		昭嘉 阿 部 博子 様		山野第二 古賀 絹江 様		〔漆生本村〕高嶋節生	
故 梅 田 ミサ子 様		親族 古 川 和 章 様		故 古 川 和 章 様		昭嘉 阿 部 博子 様		山野第二 古賀 絹江 様		〔漆生本村〕高嶋節生	
故 梅 田 ミサ子 様		親族 古 川 和 章 様		故 古 川 和 章 様		昭嘉 阿 部 博子 様		山野第二 古賀 絹江 様		〔漆生本村〕高嶋節生	
故 梅 田 ミサ子 様		親族 古 川 和 章 様		故 古 川 和 章 様		昭嘉 阿 部 博子 様		山野第二 古賀 絹江 様		〔漆生本村〕高嶋節生	
故 梅 田 ミサ子 様		親族 古 川 和 章 様		故 古 川 和 章 様		昭嘉 阿 部 博子 様		山野第二 古賀 絹江 様		〔漆生本村〕高嶋節生	
故 梅 田 ミサ子 様		親族 古 川 和 章 様		故 古 川 和 章 様		昭嘉 阿 部 博子 様		山野第二 古賀 絹江 様		〔漆生本村〕高嶋節生	
故 梅 田 ミサ子 様		親族 古 川 和 章 様		故 古 川 和 章 様		昭嘉 阿 部 博子 様		山野第二 古賀 絹江 様		〔漆生本村〕高嶋節生	
故 梅 田 ミサ子 様		親族 古 川 和 章 様		故 古 川 和 章 様		昭嘉 阿 部 博子 様		山野第二 古賀 絹江 様		〔漆生本村〕高嶋節生	
故 梅 田 ミサ子 様		親族 古 川 和 章 様		故 古 川 和 章 様		昭嘉 阿 部 博子 様		山野第二 古賀 絹江 様		〔漆生本村〕高嶋節生	
故 梅 田 ミサ子 様		親族 古 川 和 章 様		故 古 川 和 章 様		昭嘉 阿 部 博子 様		山野第二 古賀 絹江 様		〔漆生本村〕高嶋節生	
故 梅 田 ミサ子 様		親族 古 川 和 章 様		故 古 川 和 章 様		昭嘉 阿 部 博子 様		山野第二 古賀 絹江 様		〔漆生本村〕高嶋節生	
故 梅 田 ミサ子 様		親族 古 川 和 章 様		故 古 川 和 章 様		昭嘉 阿 部					

〈平第二〉(1組)山崎ぬい子、村岡隆志、福井英子、佐藤一美、松本三枝子、大千秋子、大利友就、高峰廣(2組)福田肇、宮本敏夫、柿原幸枝、今泉進(3組)大山征男、山本康治、西村光昭、竹村恵美子、清川栄、大利宗嗣、東川嘉明、西田昇、松本政喜、武田憲児、西坂勝正、岩橋トシ子、生田キミ子、今村トシ子、加来良子、伊藤鉄子、梅本重信、渡辺富美子、桐原理枝(4組)松本芳明、宮内佐恵子、草場ミチ子、平田品子、坂田公一、西田安之助、西田雅範、坂田清子、手島ミヤノ、岩崎哲夫、山平由美(6組)荒木勝英、花田勝、地藏原満隆、駒山登志子、富山澄等、三宅末子、辛島貴嗣、西野はつ江、松隈タケ子、野川勝博、日田キヌ子、菅原尚孝、松岡俊秀、井下雄次、尾畑アサ子、松本信子、西村富士子、大園節子、山室伸次、野口明美、金国大介、手柴敏幸、富永政広、伊藤英敏(7組)大城淑子、橋本隆、倉智康治、山口末美、藤川熱子、女鹿野義文、松本義臣、川根敬子

〈光代〉山田真寿美
 〈中山田上〉松岡孝子、松岡ユキ、

中村市治、高木みどり、瓜生誠子、山崎秀二、石橋運

〈本町〉小野弘助、小野キミエ

〈日吉〉穴井峯敏、穴井アヤ子、

角本房恵、松向清茂、森本月夫、

松岡フジエ、藤田真吾、久恒清、

田中和昭、後藤トキエ、桑野スズ子、木下トミ子、河村一、大野

サツエ、今村ハル子、飯田恒喜、

浅野英子、青木正親、青木スミエ

〈下牛隈〉大淵靖子

〈貞月〉縄田洋明、縄田緑

〈上山〉宮地弘子

〈千手〉田中百合子、川上ハルミ、

田中サツキ、溝口ミチヨ、田中

チズ子、佐谷サキ子、棚町百江、

和田ヒロミ、福本瞳、大屋トキ

ハ、坂口シヅカ

〈江星〉山本すみ子



嘉麻市社会福祉協議会指定 葬祭場紹介

いすや会館

嘉麻市牛隈1822 ☎(0948)57-4444



- 24時間、承ります。
- 真心こめて、お手伝いさせていただきます。

嘉麻市社会福祉協議会指定葬祭場は、いすや会館を含め、市内に8カ所あります。

セレモニーホールおおつか	☎52-1212
かほ葬祭 あじさい会館	☎62-5566
善光会館 稲築会場	☎83-5000
おかむら葬祭岡村会館	☎42-4420
飛鳥会館 南斎場	☎42-4241
きど葬祭やまさ碓井斎場	☎62-4499
ひさつね会館	☎52-0758

葬儀申込み時に、「嘉麻市社会福祉協議会の指定でお願いします」とお伝え下さい。葬儀にかかる費用の一部について割引を受けることができます。

知っておきたい

葬儀マナー・基礎知識 no.31

今回ご回答頂くのは…

いすや会館 馬場輝樹さん



Q 葬儀に参加する人数の予想の仕方はありますか？

A 親戚、近所、友人、職場関係でおおよその人数を予想されると良いでしょう。
会葬の際のお礼品は少し多めに準備し、余った時は返品も可能ですので、念のため、葬儀社へご確認下さい。

1月の 総合相談

法律相談は予約が必要です。
お早めに右記までお申込みください。

法律相談

と き: 1月7日(木) 13:00~16:00

ところ: 山田ふれあいハウス

と き: 1月21日(木) 13:00~16:00

ところ: 稲築住民センター

心配ごと相談

と き: 1月13日(水) 13:00~15:00

ところ: 稲築住民センター

と き: 1月27日(水) 13:00~15:00

ところ: 稲築住民センター

嘉麻市社会福祉協議会 ☎42-0751

望郷は幼友達と共に

私たち、稲築第二尋常小学校（後の町立鴨生小学校）第六期生は、毎年同窓会をしています。千葉県から熊本県まで、全国に散在している、男女の幼友達が集まります。近年は、地元（嘉麻市）在住の同期生が参加する割合は、1割前後です。来年は、横浜を拠点に東京、ということになっています。再来年は、傘寿（サンジュ、80歳）を記念して、故郷（嘉麻市）で行う予定です。



北九州市小倉南区在住
松尾 嘉幸さん(77歳)
鴨生出身

高校、大学の同窓会や同期会、県人会などをいくつも世話し、来て来た、同期の原信義君の言葉を借りると、「色んな同窓会や会があるバツテン、小学校、特に、この鴨生小学校の同窓会ほど、故郷と密接につながり、同じこと（方言）で語り、慣れ親しんだ故郷の山川や田畑、街並みの風景、幼くして過酷で悲惨な、戦前、戦中、戦後の時代を過ごした共通の体験、これらを共有し、気構えることなく参加して、故郷、稲築（嘉麻市）の懐にいる様な、暖かい会は、他にないバイ、兎に角、手放しで、面白いし、楽しいチャンスなあ」我々の同窓会は、此れに尽きると思います。

旧鴨生小学校は、私たちが5年生（昭和18年）の時に火事で全焼し、卒業するまで再建されませんでした。勉強は、岩崎や平（今はありません）の小学校の教室など13箇所を借り、転々として、卒業式は、今は跡形もなくなっていますが、会社の鴨生倶楽部（三井鉱山所有の集会所）を借りて行われました。家（校舎）無き卒業生の幼友達が、毎年集い歌うのは「校歌」です。卒業生の中で、私たち以外は、殆んど歌っていない校歌は、われ等の生い立ちを、慣れ親しんだ故郷と共に偲ぶ「幻の（名）校歌」です。

我が故郷は、幼友達の同窓会と「幻の校歌」と共に在り、過去から現在、そして将来につながる、「生きる」大きな支えの一つになっているのです。

いつまでも安心して暮らせる地域づくりのために

～平成21年度の「社協会員」を募集しています～

「住み慣れた嘉麻市で、いつまでも暮らし続けたい」という願いは、市民共通の思いではないでしょうか。今日、介護保険をはじめとする、様々な公的な福祉サービスは充実してきていますが、制度だけでは対応することができない福祉課題も多数存在しているのが実態です。本会は、市民の方々の参加と協力に基づいて、そのような福祉課題を解決する事業や活動を実施していくため、年間を通して「社協会員」の募集を行っています。

平成21年度にみなさんからお寄せいただいた会費は、地域支えあい事業や子育てリユースセンター事業、地域福祉部の設置・支援事業などの活動財源として、有効に活用させていただきますので、趣旨をご理解いただきまして、多くの方々のご加入をお願いいたします。



■会費の種別と金額

一般会員 1口 1,000円／年額 法人・団体会員 1口 3,000円／年額

お問い合わせ先 社会福祉法人 嘉麻市社会福祉協議会 電話 0948-42-0751



炭鉱時代の懐かしい写真を募集しています。
その写真にまつわるエピソードなども聞かせください。
まずは、嘉麻市社会福祉協議会
(TEL42-0751)までご連絡ください。

前号に続いて、下山田地区の古河炭鉱近くの写真を紹介いたします。

この写真は、炭鉱全盛期の昭和39年に撮影されたものです。左奥に抗口があり、中央には石炭を運び出す炭車が走っていたと思われる線路が見えています。奥のほうから手前に続いている線路は、ボタを運ぶためのもので、ぼた山へとつながっていたようです。

また右奥に見える建物は病院で、そこに架かる橋は「安全橋」と呼ばれていたそうです。

トロツクのレールがあったところは、アスファルトの道路となり建物があったところは雑木林となり、日中でも静けさを感じる場所になっています。



現在の様子

シリーズ
炭鉱の記憶
No.33