

嘉麻市社協だより

あこがれの
甲子園をめざして
～稲築志耕館高校野球部～

えがお

発行日 2010.7.1

No.53



発行

社会福祉法人 嘉麻市社会福祉協議会

〒820-0205 嘉麻市岩崎1143番地3 稲築住民センター内

TEL 0948-42-0751 <http://kama.syakyo.com>

FAX 0948-83-8005 info@kama.syakyo.com

公開研修会を
開催します!!

ホームレス問題から家族 地域のつながりを考える

入場
無料

本会では、このたび北九州市において長年にわたり、ホームレスへの支援活動を行っているNPO法人北九州ホームレス支援機構の理事長奥田知志氏を招いて、公開研修会を開催いたします。

ホームレス問題の現状やその背景などを学ぶことを通じて、私たちの地域のことを改めて考える機会になればと思いますので、ぜひご来場ください。

《日 時》

平成22年7月26日(月)

午後1時30分～午後3時30分

《会 場》

うすい人権啓発センターあかつき
(嘉麻市下白井1012-2)

《演 題》

「ホームレス問題に向き合って見えてきたものとは…」

《講 師》

NPO法人 北九州ホームレス支援機構
理事長 奥田 知志氏

《申込締切》

平成22年7月21日(水)



寄ってこハウス情報



寄ってこハウスで
楽しいひとときを
～交流会を開催します～

寄ってこハウスは、誰もが気軽にちょっと立ち寄ってもらえる場所として設置しています。この場所をたくさんの方々に知ってもらって、利用していただくために、交流会を開催することにいたしました。

当日は、蛍光塗料を使って作った絵人形にブラックライトをあてて劇を演じるブラックシアターの上映や音楽鑑賞会、寄ってこハウスの畑でとれた野菜を使った昼食会を計画しています。皆様のご参加をお待ちしています。

《日 時》 平成22年7月31日(土) 午前11時～午後3時

《内 容》 ブラックシアター上映
昼食会 音楽鑑賞会他

《参 加 費》 100円(小学生以下は無料)

《申込締切》 平成22年7月26日(月)

《案内図》

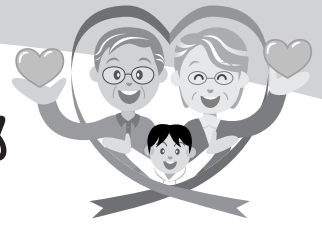


このページに関するお問い合わせ、お申し込みは…
嘉麻市社会福祉協議会 ☎0948-42-0751

広げよう!「顔」が見える関係づくり

地域福祉部
紹介
no.6

稲築才田行政区地域福祉部



稲築才田行政区(富崎静江行政区長)は、嘉穂と山田地区に隣接しており、約100世帯の方が暮らしています。同行政区の地域福祉部は、「みんなで仲良く、いつまでも元気で」を合言葉に、盆踊りや高齢者への見守り活動、月1回のふれあい・いきいきサロンを行なっているほか、川土手の空き缶拾いや公民館等の清掃活動にも力を入れています。

6月12日(土)に開催されたふれあい・いきいきサロンには、22名の方が参加され、健康体操やカラオケ、おいしい昼食を楽しみました。サロンの案内は、回覧板により見ますが、見えない人のために、福祉部役員の方が各組に分かれ、安否の確認をかねて、「今度サロンがあるよ」と声をかけてまわります。一方、毎回参加している方は、「サロンに来ると楽しくて、つい時間を忘れてしまいます。家に帰るとなくなるとですよ。」と開催をとてもしみにしています。

役員の西野さん、片丘さんは、地域福祉部発足当初から今日までの活動をビデオや写真に収めています。この記録は、サロンの中でみんな懐かしんだり、開催後の反省にも役立つというそうです。また、写真は、参加した方々にプレゼントしており、良い記念になっています。地域福祉部長でもある富崎区長は、「地域福祉部のみんながそれぞれいろんな役割を担ってくれています。まとまりの良さは、小さな行政区だからこそでしょう。その良さを生かして、これから家族のようにつきあいができる地域を目指していきたいですね。」と地域のつながりの大切さを強調されていました。

本会では、「助け合い、支えあえる地域づくり」を推進するため、市内全域へ地域福祉部を設置することを目指しています。この活動について、「もっと詳しく知りたい」「行政区の会合で説明してほしい」等の要望やご意見がありましたら、ご連絡ください。

嘉麻市社会福祉協議会 電話0948-42-0751



健康体操をするサロン参加者

平成21年度 事業報告・収支決算報告

平成21年度事業報告及び収支決算については、5月14日の監査を経て、24日の理事会、28日の評議員会でそれぞれ承認、議決されました。

【事業報告】

4. 社会福祉を目的とする事業に関する調査、普及、宣伝、連絡、調整及び助成

- ホームレス自立支援事業
 - ①通常期間における支援 2回 参加ボランティア 1人
 - ②越冬期における支援 2回 参加ボランティア 4人 支援場所/北九州市新勝山公園
- 弔電子郵便送付事業 送付件数 8件
- 初盆世帯供物配布事業 配布件数 267件 配布個数 269個
- 在宅介護者の集い 回数 11回 延べ参加者数 55人
- 各種団体等への助成事業
嘉麻市民生委員・児童委員協議会、4地区行政区長会
- 広報紙(えがお)の発行 発行回数 12回(No.38~No.49)
- ホームページの運営 アクセス件数 3,861件
書き込み件数 1件 他機関とのリンク件数 1件 更新回数 249回
- 会員募集 会員数 1,943件 会費額 2,245,000円
- 児童遊具実態調査・遊具整備事業 稲築地区
 - ①各ブロック福祉推進員との遊具点検 6回 参加者数 10人
 - ②職員による遊具点検 5回
- 地域福祉部への助成事業
助成件数 21件(稲築地区) 助成額 779,200円
- ふれあい・いきいきサロンへの助成事業
助成件数 29件(稲築地区 18件 碓井地区 6件 山田地区 5件) 助成額 580,000円(稲築地区 360,000円、碓井地区 120,000円、山田地区 100,000円)
- 地域における要援護者台帳の整備事業
件数 431件(一人暮らし高齢者 268件 高齢者世帯 54件 障がい者世帯 19件 その他 90件)

5. 社会福祉を目的とする事業の健全な発達を図るための援助

- 役員等研修事業 回数 1回 参加者数 33人
- 地域福祉部研修事業 回数 2回 参加者数 147人

6. 保健医療、教育その他社会福祉と関連する事業との連絡

話し合いへの出席 1回 ケース会議へ出席 2回(山田地区) ケース会議へ出席 5回
無料法律相談へ同行 1回 法律事務所へ同行訪問 3回(嘉徳地区)

7. 共同募金事業への協力

福岡県共同募金会嘉麻市支会が平成21年10月1日~12月31日までの3ヶ月間取り組んだ赤い羽根共同募金運動(街頭募金、個別募金、職域募金、キャラクター募金箱募金)に協力した。

8. 居宅介護等事業

- 居宅介護支援事業
介護給付事業 月平均利用者数 125.0人
予防給付事業 月平均利用者数 31.0人
- 訪問介護事業
 - ①嘉麻北訪問介護事業月平均利用者数 67.7人
月平均サービス提供時間 797.9時間
月平均利用回数 661.8回
 - ②嘉麻南訪問介護事業月平均利用者数 99.4人
月平均サービス提供時間 1,623.7時間
月平均利用回数 1,265.2回

9. 総合相談事業

- 総合相談 法律相談 107件 就労相談 7件 心配ごと相談 43件
心配ごと相談員研修会の開催 回数 1回 参加者数 7人
- 一般相談 相談件数 342件

1. 法人運営事業

- 地域福祉推進委員長会議の開催 10回
- 理事会の開催 5回
- 評議員会の開催 3回
- 任期満了に伴う評議員及び地域福祉推進委員会委員の改選
任期:平成22年3月1日~平成24年2月29日まで
- 監査の実施 外部監査 13回 内部監査 1回
日常生活自立支援事業指定市町村社協に対する現地調査1回
(福岡県社協運営適正化委員会運営小委員会)
- 入札等の実施 3回
- 研修・連絡会への参加 90研修会等に延べ116人の役職員が参加
- 福祉サービスの利用に関する第三者委員会の開催 1回
苦情の申出件数 18件

2. 社会福祉を目的とする事業の企画及び実施

- 福祉機器貸出事業 貸出件数 81件
- チャイルドシート貸出事業 貸出件数 85件
- 介護用品展示斡旋事業 取り扱い件数 56件
- 紙おむつ宅配事業 利用者171人
延べ利用者数 344人 延べ利用件数 442件
販売パック数 1,404袋
- 紙おむつ宅配事業利用者アンケートの実施
調査期間 平成21年9月1日(火)~9月30日(水)
調査対象者 48人 回答者 35人
- 福祉ヘル・電動ブザー設置事業 福祉ヘル既存設置件数 1件
電動ヘル既存設置件数 31件 新規設置件数はいずれも0件
- 子育て用品リユースセンター事業 利用者数915人
寄附物品数 5,557品 リユース品数 3,145品
- おしゃべりサロンの開催
回数 11回 参加者数 144人(内ボランティア 31人)
- 地域支えあい事業
サービス提供回数 93回 サービス提供時間 369時間30分
登録状況 利用会員登録者数 96人 退会者数 2人
協力会員登録者数 32人 退会者数 5人
- 地域の交流拠点寄ってこハウスの運営
利用者 177人 利用時間 394時間35分
- 空き家管理住まいるサービス 相談件数 9件
管理家屋件数 2件 基本・有事後サービス提供回数 7回
オプションサービス提供回数 1回
オプションサービス提供時間 35時間

3. 社会福祉に関する活動への住民の参加のための援助

- 市内子育てグループ連絡会の組織化
 - ①子育て応援情報紙づくり講座の開催 開催日 5日 延べ参加者数 27人
 - ②子育てグループ連絡会の開催 回数 2回 参加グループ 3グループ
- 地域福祉推進委員会の開催
稲築地区4回 延べ出席者数31人 碓井地区3回 延べ出席者数24人
山田地区3回 延べ出席者数24人 嘉徳地区3回 延べ出席者数26人
- 地域福祉部の設置・支援事業 設置数21ヶ所(稲築地区)
- 福祉推進員の設置事業 福祉推進員数28名(稲築地区)
- 福祉推進員代表者会の開催
回数 6回 延べ出席者数 26人(稲築地区)
- 福祉推進員会の開催
回数 6回 延べ出席者数 109人(稲築地区)
- ふれあい・いきいきサロンの設置・支援事業
サロン設置数29ヶ所(稲築地区18ヶ所、碓井地区6ヶ所、山田地区5ヶ所)
- 高齢者等パソコン教室の開催 開催日10日 延べ参加者数161人

21. 障がい者地域生活支援事業

- (1) 障がい児日中一時支援事業
- ① 嘉麻北障がい児日中一時支援事業所
開所日数 218日 利用登録者数 11人
延べ利用者数 370人 延べボランティア数 68人
 - ② 嘉麻南障がい児日中一時支援事業所
開所日数 302日 利用登録者数 8人
延べ利用者数 705人 延べボランティア数 421人
- (2) 障がい児日中一時支援送迎サービス
- ① 嘉麻北事業所 延べ利用者 17人 延べ提供回数 41回
 - ② 嘉麻南事業所 延べ利用者 37人 延べ提供回数 209回
- (3) 障がい者移動支援事業
- ① 嘉麻北訪問 月平均利用者数 1人
月平均提供時間 3時間30分
 - ② 嘉麻南訪問 月平均利用者数 0人
月平均提供時間 0時間

22. その他この法人の目的達成のため必要な事業

- (1) アルミ缶回収事業 総量 4,690kg 換金額 59,470円
- (2) 葬祭場指定事業 利用件数 8件 事業協力金額 130,590円
- (3) バス待合所の管理事業 管理数 37ヵ所(稲築地区)
- (4) バス待合所実態調査の実施 37ヶ所
調査結果 修理 2ヶ所 撤去 3ヶ所
- (5) ポストカードの販売 販売数 45セット 販売金額 9,000円
- (6) 寄附
香典返し 235件 3,905,000円
初盆返し 13件 265,000円
一般寄附 18件 177,000円
物品寄付 34件
- (7) 車両の管理 総台数 35台 総運行回数 8,118回
総走行距離 177,597km 総給油量 16,238.62ℓ

一般会計収支決算

■経常活動による収支		
収 入	会費収入	2,245,000
	寄附金収入	4,347,000
	補助事業等収入	4,600,746
	経常経費補助金収入	47,521,690
	助成金収入	400,000
	受託金収入	67,272,864
	事業収入	27,297,864
	共同募金配分金収入	5,474,700
	介護保険収入	113,263,298
	自立支援費等収入	11,265,004
	雑収入	579,763
	受取利息配当金収入	294,558
	経理区分間繰入金収入	44,592,000
経常活動収入計	329,154,487	
支 出	人件費支出	233,329,181
	事務費支出	10,145,740
	事業費支出	45,088,475
	助成金支出	1,719,200
	負担金支出	337,481
	経理区分間繰入金支出	44,592,000
経常活動支出計	335,212,077	
経常活動収支	△6,057,590	

■財務活動による収支		
収入	その他の収入	29,862,210
財務活動収入計		29,862,210
支出	積立預金積立支出	252,831
	その他の支出	5,235,560
財務活動支出計		5,488,391
財務活動収支		24,373,819

■予備費	0
■当期資金収支差額	18,316,229
■前期末支払資金残高	122,395,509
■当期末支払資金残高	140,711,738

10. ボランティア・市民活動センター事業

- (1) ボランティア・市民活動センター機能整備事業
相談件数 33件 活動依頼件数 13件
活動希望件数 18件 備品貸出件数 3件
- (2) ボランティア・市民活動情報の提供
広報紙「えがお」を通じた情報の提供 12回(No.38~No.49)
- (3) 団塊世代を対象とした社会参加講座の開催
開催日 4日間 延べ参加者数 21人
- (4) 災害ボランティアセンター事業 災害時における活動状況
7月24日(金)九州北部を襲った集中豪雨の被害状況を確認するため、市内を巡回した。〔7月27日(月)〕
- (5) ボランティア保険の取り扱い
助成枠あり 249名 助成枠なし 228名 行事用保険 11件
- (6) ボランティア・市民活動センター運営委員会の開催
回数 3回 出席者数 24人
- (7) ボランティア部会・分野会議の開催 開催回数 3回
出席者 個人ボランティア 6人 4グループ(5人) 7施設

11. 生活福祉資金貸付事業

- (1) 相談・貸付状況 相談件数 132件 貸付件数 22件
貸付金額 19,319,000円
- (2) 研修会の開催 回数 1回 参加者数 48人

12. 認知症対応型共同生活介護事業(グループホームよかとこの家)

- (1) 月平均利用者数 5.0人

13. 認知症対応型通所介護事業(デイサービスよかとこの家)

- (1) 月平均開所日数 24.8日 月平均利用者数 6.5人
月平均延べ利用者数 74.5人 一日平均利用者数 3.0人

14. 配食サービス事業

- (1) 実施日 365日 利用者数 1,604人
配食数 31,475食 一日平均配食数 86.2食

15. 学童保育事業

- (1) 稲築西A学童保育所
延べ利用者数 12,600人 月平均利用者数 1,050.0人
- (2) 稲築西B学童保育所
延べ利用者数 10,578人 月平均利用者数 881.5人
- (3) 稲築東A学童保育所
延べ利用者数 8,391人 月平均利用者数 699.3人
- (4) 稲築東B学童保育所
延べ利用者数 9,011人 月平均利用者数 750.9人

16. 福祉施設等管理運営事業

- (1) 稲築西児童館
延べ利用者数 3,630人 月平均利用者数 302.5人
- (2) 稲築東児童館
延べ利用者数 1,433人 月平均利用者数 119.4人

17. 福祉施設等管理・経営事業

- (1) 碓井千歳会館 開所日数 243日 延べ利用者数 1,825人
- (2) 山田ふれあいハウス 開所日数 354日 延べ利用者数 8,625人

18. いきいきホームヘルプサービス事業

- (1) 嘉麻北訪問介護事業所 月平均利用者数 0.2人
月平均利用回数 0.9回 月平均サービス提供時間 54分
- (2) 嘉麻南訪問介護事業所 月平均利用者数 3.4人
月平均利用回数 14.6回 月平均サービス提供時間 16時間24分

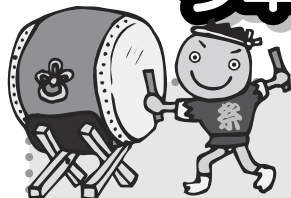
19. 地域生活支援デイサービス事業

- (1) 高齢者生きがい活動支援通所事業
月平均開所日数 19.6日 月平均利用者数 116.2人
月平均延べ利用者数 377.1人 一日平均利用者数 19.2人

20. 地域福祉権利擁護事業

- (1) 利用実績 ①相談件数 22件 ②新規契約件数 3件
③利用者数 13人 ④支援回数 184回 ⑤支援時間 173時間13分

もうすぐ始まる夏休み 今年はボランティアで素敵な出会いを...



夏祭りのお手伝い

特別養護老人ホーム ひまわり園

- 活動日時** 8月21日(土) 16時～20時
- 活動内容** 夏祭りの補助、バザーでの販売補助
- 募集人数** 定員なし(専門学生、短大、大学生以上)
- 募集締切** 8月13日(金)

軽費老人ホーム 稲穂園

- 活動日時** 8月10日(火) 18時～21時
- 活動内容** 夏祭りの補助、模擬店での販売補助
- 募集人数** 6名程度(専門学生、短大、大学生以上)
- 募集締切** 8月3日(火)

指定障害者支援施設 誠心園

- 活動日時** 8月7日(土) 14時～21時
- 活動内容** 夏祭りの補助
- 募集人数** 6名程度(専門学生、短大、大学生以上)
- 募集締切** 7月30日(金)

海水浴のサポート

児童養護施設 嘉麻学園

- 活動日時** 7月20日(火) 9時～16時
- 活動内容** 幼児の海水浴補助、子どもたちの遊び相手
- 募集人数** 7～8名(専門学生、短大、大学生以上)
- 募集締切** 7月14日(水)
- 備考** マイクロバスにて海水浴場まで移動します。

障害者支援施設 つばさ学園

- 活動日時** 8月1日(日) 15時～21時
- 活動内容** 夏祭りの補助
- 募集人数** 5名程度(男女、年齢問いません)
- 募集締切** 7月15日(木)
- 備考** 夏休み期間中のボランティアも受付しています。

特別養護老人ホーム たちばな苑

- 活動日時** 8月7日(土) 15時～21時
- 活動内容** 夏祭りの補助、高齢者の介助
- 募集人数** 5名(専門学生、短大、大学生以上)
- 募集締切** 7月30日(金)

障がいのある子どもたちの遊び相手

嘉麻市社会福祉協議会

- 活動日時** 7月21日(水)～8月31日(火)
9時～17時の中で活動可能な日時
- 活動場所** 山田ふれあいハウス
旧はぐるま工芸舎
- 活動内容** 障がいのある子どもたちの遊び相手、宿題の補助など
- 準備品** 弁当・お茶・タオル・帽子
- 募集人数** 定員なし(中学生以上)

参加申込、お問い合わせは...

かまボランティア・市民活動センター 電話 0948-42-0751

ご存知ですか？ 空き家管理「住まいるサービス」

故郷の家屋を空き家にし、市外や県外で生活している方々にとっては、家の状態がどうなっているのか、侵入者はいないか、また庭の雑草が伸びて、ご近所に迷惑をかけてないかなど心配は尽きません。

なかなか帰省できなかつたり、また台風の接近情報が流れたりすると、その思いはさらに強くなるのではないのでしょうか。

本会では、この思いに応えていくため、空き家管理「住まいるサービス」を実施していますので、ぜひご利用ください。

Q.管理できる家屋は？

申請者、その配偶者及び子ども、又は申請者の父母のいずれかが、所有者となっている家屋です。

Q.どのような人が利用できるの？

長期出張や転勤、長期入院、施設入所などにより、市外・県外に住んでおり、市内にある家屋が空き家となっている方です。

Q.サービスの内容と利用料金は？

月に1度、通風や内部、外部のチェック、郵便物の整理転送などを行う基本サービス(3,000円/月)と、必要に応じて、草刈りや近隣訪問、庭木の剪定などを行うオプションサービス(料金は内容によって異なる)があります。

※オプションサービスのみの利用は不可。

Q.利用するにはどうすればいいの？

まず、申込書に必要事項を記入し、火災保険・家財保険加入証書の写しを添えて申請してください。

その後、ご希望に基づく管理計画書を作成し、契約を取り交わします。

なお、利用に際しては、本会の会員(年額1,000円)にご加入いただくことが必要となります。



法人運営 INFORMATION

嘉麻市社会福祉協議会では、下記のとおり理事会、評議員会、監査を開催しました。

第31回理事会

- 《開催日》 平成22年5月24日(月)
- 【議案第73号】 平成21年度事業報告及び一般会計収支決算について
監査報告
- 【議案第74号】 定款の一部変更について
- 【議案第75号】 評議員の補欠選任について

第19回評議員会

- 《開催日》 平成22年5月28日(金)
- 【議案第33号】 平成21年度事業報告及び一般会計収支決算について
監査報告
- 【議案第34号】 定款の改正について
- 【議案第35号】 理事の補欠選任について

監 査 平成22年5月14日(金)

8月の総合相談

法律相談は予約が必要ですので、お早めにお申込みください。

法律相談

と き: 8月5日(木) 13:00~16:00
と ころ: 山田ふれあいハウス

と き: 8月19日(木) 13:00~16:00
と ころ: 稲築住民センター

心配ごと相談

と き: 8月11日(水) 13:00~15:00
と ころ: 稲築住民センター

と き: 8月25日(水) 13:00~15:00
と ころ: 稲築住民センター

嘉麻市社会福祉協議会 ☎0948-42-0751

嘉麻市の住民の皆様から、
ご寄附をいただきました。
心より厚くお礼申し上げます。

寄附・香典返し
5月16日～6月15日受付分



親族 石川 清隆 様	親族 伊藤 千恵子 様	親族 熊本 高広 様	親族 藤原 喜代士 様	益田石油 様
故 石川 ハツエ 様	故 伊藤 ハナエ 様	故 熊本 吉子 様	下白井東 藤原 名 様	大隈小学校 様
親族 朝倉 リツエ 様	親族 梶原 忠 様	親族 梶原 美佐子 様	六四田 松田 敏雄 様	グランドベルズ飯塚 様
故 朝倉 一男 様	故 頼金 ツヤ子 様	故 梶原 博義 様	百々谷 吉元 悦子 様	【古切手】
【新山野】	【上白井東】	【飯塚市】	百々谷 渋谷 スズエ 様	漆生中央 壁屋 誠二 様
親族 小沼 等 様	親族 山根 百合子 様	親族 小林 寿子 様	西川 田中 守 様	石ヶ崎 渡邊 美千代 様
故 小沼 百合 様	故 山根 晃 様	故 小林 兼三 様	下宮 仲道 庸正 様	NTT退職者の会
【鴨生町】	【三菱第一】	【一般寄附】	本町 三好 邦央 様	筑豊地域協議会
親族 山本 光子 様	親族 能塚 敏彦 様	桑野 江藤 兆司 様	宮吉 室井 榮子 様	パソコン教室一同 様
故 山本 讓 様	故 能塚 利子 様	上町区老人会	飛鳥会館 南斎場 様	教育ナビゲーション(株) 様
親族 吉田 芳子 様	親族 廣瀬 照子 様	嘉穂の水愛好者一同	嘉穂つ子キッズ 様	大橋郵便局 様
故 吉田 正志 様	故 廣瀬 久 様	【子育てリユース】	ちくほう三線友の会 様	【使用済みテレカ】
親族 原 須恵文 様	【立石】	鴨生第一 白石 久子 様	【リングブル】	中益 浦田 美香 様
故 原 ヨシコ 様	親族 西村 典子 様	山野第二 田中 恵子 様	六四田 松田 敏雄 様	【書き損じはがき】
【平第一】	故 西村 梅雄 様	銭代坊 工藤 恵 様	筑紫 原田 マサ子 様	漆生中央 壁屋 誠二 様
親族 平 茂利 様	【下宮】	平第二 手柴 加代子 様	百々谷 渋谷 スズエ 様	
故 田中 千代馨 様	親族 瀧川 修 様	辻中竈 森安 恭子 様	下宮 三好 邦央 様	
【漆生本村】	故 大塚 ミヨ子 様	飯田 緒方 正代 様	尾浦第一 谷口 安正 様	
親族 小田 珠江 様	【中山田下】	下白井西 匿 名 様	熊ヶ畑第二 樋口 蓮 様	
故 細谷 鶴代 様	親族 大熊 すま子 様	宮吉 匿 名 様	熊ヶ畑第二 樋口 想 様	
親族 野見山 俊二 様	故 松尾 マスエ 様	嘉穂才田 児玉 清美 様	石ヶ崎 國武 美千代 様	
故 野見山 千代子 様	【芥田】	桂川町 道庭 一花 様	嘉穂才田 梶原 美佐子 様	
親族 薄井 栄子 様	故 梅田 信 様	北九州市 大久保 友 様	下牛隈 小西 美佳子 様	
故 薄井 拓雄 様	親族 梅田 角枝 様	嘉穂つ子キッズ 様	山田いこいの家 小西 一美 様	
			下牛隈 小西 一美 様	
			【個人会員】	
			（敬称を省略させていただきます）	
			5月16日～6月15日受付分	
			会員として、次の方々にご加入いただきました。	
			（口春）曾我信行、仲西朋子、伊藤裕二、松本喜代志、松元直喜、池野末光、高木洋、米村実、橋本武彦、永富潔和、井手一好、福澤末男、日野勝也、永富教祐、岩見憲一（二口）、福澤正吏、下原利満、末次金平、尾崎美智子、福沢豊、西田篤志	
			【あなたの会費が、社協の地域活動を支えています】	

- 〈枝坂〉那須勝彦、上田歌子、石橋澄子、氷室富美子、雲井トメ子、佐井美佐子、佐藤スミ子、永富久子、摩治八重子、阿座上久子
- 〈鴨生第一〉稲富絵梨香
- 〈鴨生町〉武田愛恵
- 〈稲築才田〉中嶋小夜子
- 〈樋渡〉花岡安子、岡本孝一、藤春俊二、山元幾夫、藤春ユキ子、藤春忠之
- 〈漆生本村〉山倉幸彦
- 〈漆生南部〉中村妙子、宇野孝道、山崎敏美、濱田和義、瀬戸幸授、出水そのえ、宇野幹雄、桑名多恵子、市原登志彦、小山信子(二口)、石脇聰、藤井政治、和田伸哉、地原恵子、小林喜久也、今井美幸、藤木加代子、石神由紀、東條千尋、大野順子
- 〈下白井西〉藤中孝幸
- 〈出川〉頼金豊子
- 〈上白井上〉坂田雅量
- 〈上白井下〉仲島隆生
- 〈西川〉八重野信子
- 〈木城〉上野恵美
- 〈石ヶ崎〉伊藤文聡
- 〈上西郷〉雨谷秀樹
- 〈桑野〉江藤明
- 〈千手〉森美子

ふれあい千歳新聞

～サマーコンサート in 山田ふれあいハウス～ 素敵な演奏で避暑地の気分を…

太陽の日差しが眩しい季節がまもなくやってきます。素敵な音楽は心と体をリラックスさせると同時に暑さを忘れる清涼剤としての効果もあります。

当日は、クラシックや童謡、子どもたちが大好きなアニメソングも演奏され、年代を超えて楽しむことができる内容となっていますので、ご家族、お友達をお誘い合わせのうえご来場下さい。

- 日 時 平成22年7月27日(火)午後1時から2時
- 場 所 山田ふれあいハウス ■入 場 無料
- 演 奏 山田音楽愛好会の皆さん、古賀稲子さん、中西智子さん

指定管理施設お盆期間中の休館のお知らせ

山田ふれあいハウス 8月13日(金)から15日(日)

嘉麻市社会福祉協議会指定
葬祭場紹介

ひさつね会館

嘉麻市上山田971-4
☎(0948)52-0758



- 24時間年中無休です。
- 細やかな心づかいで奉仕いたします。
- 事前相談を承ります。

嘉麻市社会福祉協議会指定葬祭場は、ひさつね会館を含め、市内に8カ所あります。

- いすや会館……………☎57-4444
- セレモニーホールおおつか……………☎52-1212
- かほ葬祭 あじさい会館……………☎62-5566
- 善光会館 稲築会場……………☎83-5000
- おかむら葬祭 岡村会館……………☎42-4420
- 飛鳥会館 南斎場……………☎42-4241
- きど葬祭やまさ碓井斎場……………☎62-4499

葬儀申込み時に、「嘉麻市社会福祉協議会の指定でお願いします」とお伝え下さい。葬儀にかかる費用の一部について割引を受けることができます。

知っておきたい

葬儀マナー・基礎知識 No.38

今回ご回答頂くのは…

ひさつね会館 大石正浩さん



Q 葬儀の当日に風邪をひいてしまい、咳が出ます。
マスクを着用して参列しても構いませんか？

A 最近では予防のためにマスクをされる方もいますが、葬儀では着用しないのがマナーです。風邪をひいているのであれば、日を改めて伺うようにしましょう。

私の原風景

初夏の風が緑の木々を爽やかに吹き抜けるこの季節、田植えが終わわり苗の緑が風に気持ちよくそよいでいました。



福岡市早良区在住
笹尾 和則さん(63歳)
宮吉出身

「ただいま」と学校から帰るが早く遊びに飛び出します。馬見・屏・古処連山に抱かれ、山なみを見ながら袖を鼻水でピカピカにした自分がそこに居ました。遊びは沢山、パッチン・ラムネ・独楽・里山には地パッチョ・高バツチョという鳥の罫を仕掛け、木の上や竹藪に小屋を造り合言葉での出入り、山賊やターサン気分も味わいました。遠賀川源流の傍を流れる嘉麻川。ドンポ・ギユウギユウ・カマス・ナマズ・ウナギ・うどを探るとツガニ、本当に種類多くの川魚を捕ることが出来る遊びの場です。夜は、源氏蛭・平家蛭が川に沿って光の帯を作り、まるで地上の天の川。もうすぐ訪れる夏、川には女の子が浮輪で遊び、釣りをする人もいる中、私は唇の色が青くなるまで水に浸かって泳いだものです。

中学卒業の後、私は山田の高校に自転車通学。山田の方からハーパー息を切らして自転車峠まで乗り上げた時の気持ちよさ、宮野への下りは極楽です。稲穂が黄金色になる季節は、一面夕日に黄金色の絨毯を敷き詰めたような綺麗な風景をハッキリ覚えていてます。

東京オリンピック後の昭和40年春、好景気な中、見知らぬ名古屋へ国鉄大隈駅から集団就職列車での旅立ちでした。名古屋、東京と勤め、友達辞めて帰ったりする中、時には寂しく、悲しく、くじけそうにも度々なりました。そんな時、宮野のやさしい人達や風景を想うと不思議と気持ちが安らぎました。帰省するバスの中から、連山が見えると心が安らぐのが実感できるのです。どんな観光地に行っても感じる事が出来ない安らぎを覚えるのです。そう、いつの日かこれが私の原風景なのだ実感しました。

時が経つのは早いものです。あの鼻たれ小僧も東京で定年を迎え、子供も巣立ち、今は家内と二人福岡に住んでいます。時には小中学校のクラス仲間とお酒を酌み交わし懐かしい話をしたりもしています。見た目は少々老けはしたものの変わらぬ友達がそこに居るのです。

近くで見る風景には変化を感じるものの、自然は雄大・悠久なものと安らぐ風景は昔そのままです。ここで、この地で、心豊かな皆さんと安らぐ自然に包まれて育てられた自分を誇らしく思っています。

嘉麻市宮野、この人々、この自然が私の原風景なのです。

平成22年度も市民のみなさんと共に 福祉のまちづくりを推進していくために

嘉麻市社会福祉協議会は、市民のみなさんと共に福祉のまちづくりを推進していくため、毎年度会員の募集を行っています。

本会の活動に賛同して納めていただいた会員会費は、地域福祉充実のための活動や、新たな福祉課題に対応するための先駆的事业等の財源として活用させていただきます。ぜひ、ご理解いただきまして、平成22年度も福祉のまちづくりに会員としてご参加ください。



■会費の種別と金額 一般会員 1口 1,000円/年額 法人・団体会員 1口 3,000円/年額

お問い合わせ先 社会福祉法人 嘉麻市社会福祉協議会 電話 0948-42-0751



当時の様子

炭鉱時代の懐かしい写真や思い出などを募集しています。まずは、嘉麻市社会福祉協議会(TEL 0948-42-0751)までご連絡ください。

これは、明治27年から昭和45年まで操業していた古河下山田鉱業所付近を写したもので、写真奥には炭鉱長屋が広がっています。当時、長屋の各家庭には、今ではあたり前の台所やトイレ、風呂などはなく、各棟の端に設けられた炊事場等を共同で使用するのが一般的でした。

また、中央に見える丸い窓の建物が共同浴場で、いつでも入ることができるよう24時間営業しており、真っ黒になった体を一度きれいにして入浴できる、当時珍しかった2重浴槽も備えられていたそうです。

その右下に見える線路は、選炭機やホッパーと呼ばれる貯蔵槽につながっていました。現在この線路は牛隈地区へ抜ける道路となり、たくさんの車が行き交っています。



現在の様子



シリーズ

No.40