

嘉麻市社協だより

みんなと過ごす楽しい時間
～日中一時支援事業～

えがお

発行日 2011.2.1

No.60



発行

社会福祉法人 嘉麻市社会福祉協議会

〒820-0205 嘉麻市岩崎1143番地3 稲築住民センター内

TEL 0948-42-0751 <http://kama.syakyo.com>

FAX 0948-83-8005 info@kama.syakyo.com

すべての子どもが 「生まれてきて良かった」と 心から感じられる「子ども時代」を 過ごしてほしい

聞かせて・教えて
あなたの思い

ヴォイス
Voice
No.14



にじいろCAP

代表理事
重永侑紀さん

子どもにとって家庭とは、本来心安らぐかけがえのない場所であるはずですが、しかし、テレビや新聞で報道されるように、その家庭で、信頼する親から虐待を受けている子どもたちがいるのも事実です。虐待は、親や家庭の問題として片付けられがちですが、それだけでは、何も解決しないのではないかと思います。

今日の社会には、子育ての負担が母親に集中したり、また、不安や悩みを気軽に相談できる相手がいなかったりするなど、子育てしにくい状況も広がっています。

そうであるからこそ、子育てという何ものにも代えることのできない営みをその親だけの事として捉えるのではなく、地域社会全体として支えていくことこそが必要なのではないかと考え、そのヒントや具体策を見つけるため、重永侑紀さん(特定非営利活動法人にじいろCAP代表理事)にお話を伺いました。

●にじいろCAPの活動を始めたきっかけと活動内容について、教えてください。

平成9年に子どもへの様々な暴力(いじめ・誘拐・虐待・性暴力)を防止する手だてを子どもと大人にわかりやすく支援するグループCAPについての講演を聞き、社会の中で弱い立場にある子どもは、特に暴力の被害に遭いやすいという話に目からうろこが落ち、活動を始めました。その後、地元久留米でもその活動を浸透させたいと思い、仲間と共に「にじいろCAP」を立ち上げました。

現在は、小・中学校で教職員、保護者、子ども向けに「子どもへの暴力防止」の参加型体験学習を行ったり、子育ての支援者に必要な知識を講座形式で伝えるなどの活動をしています。

●現在の子育ての状況をどのように見えていますか？

「早寝・早起き・朝ごはん」運動など、子どもはこう育てるべきだと言われているのですが、それができない保護者もいます。できる方にとっては、ちよつと頑張れば済むように思えますが、上

手くいかない理由がそれぞれあります。現在は子育てが上手くいかない方へ、常に変化を求めているように感じています。

また、「最近の子どもは変わった。コミュニケーションがとりにくい。」などと言われていますが、子どもが変わったわけではありません。大人の社会が変化しているのです。また、共に生きているということを忘れていちになつていっていると感じています。

●大人向けワークショップを通して、伝えたいことは何ですか？

子どもや保護者が問題なのではなく、その方の周りに問題が起きていること、躰や体罰などで子どもが暴力の被害に遭いやすい文化や価値観があるということ、を理解してもらった上で、それを変える力をひとり一人が持っているということです。

また、その価値観が邪魔して必要な援助ができなかったり、行動することをためらったりしている現状についても知ってもらって、今の自分にできることを見つけてもらいたいです。

子どもも親も地域の一員です。否定からは何も生まれません。今、ちよつとだけ余裕がある人たちが、行動することが一番大事だと思います。

●地域での子育て支援について、教えてください。

まずは、親だけで子育てできるわけではないことを理解し、地域全体で子育てを支えるという意識を持つことです。その際に大切なのは、「保護者をいい親・立派な親にするための支援」ではないということです。その意識を持って行動すれば、子どもや親が自然と地域とつながっていくように思います。

子どもは大人が思っている以上に親を慕っています。その親を周囲が暖かく見守り、気にかけることは、地域でできる大切な支援の一つだと思います。



本会では、今回のvoiceで取材した重永侑紀さんを講師に迎え、地域福祉部研修会を開催します。本紙の9ページに案内していますので、興味のある方は、嘉麻市社会福祉協議会(0948-42-0751)までお申し込みください。

共に何かをすることで自然とつながりが...

寄ってこハウスで 交流会



音楽鑑賞やすいか割りなどを楽しんで、つながりを深めた夏の交流会から4カ月。季節はあつという間に冬を向かえ、12月18日(土)に今年度2回目となる交流会を開催しました。

今回は、近隣住民の方や本紙の募集記事を読んで参加された家族連れなど31名が「そば打ち」を通して、楽しいひと時を過ごしました。

みなさんは大谷直美さん(樋渡)の指導の下、麵棒を使って丸めたり、伸ばしたりを何度も繰り返し、そば生地を完成させました。

できあがった麵を茹で上げると、お楽しみの昼食会へと移りました。昆布や鰹節、椎茸などをふんだんに使った出し汁に麵を絡ませ、かけそばで食すと、「おいし」「ちやんとコシがある」など、その出来栄に満足する声やそばを打つての感想が聞かれ、ハウスはアットホームな雰

囲気に包まれました。

今日の地域社会は、年々住民同士のつながりが薄れつつあると言われていますが、今回の交流会を通して共通の思いや目的があれば、自然とつながりが生まれ、できることを実感することができました。

地域の交流拠点を目指す寄ってこハウスは、今後、そのことを踏まえながら、様々な年代や関心ごとに応じたつながりづくりの一翼を担っていければと思います。



在宅介護の一助に

介護用紙おむつを宅配しています。

本会では、用途に応じた介護用紙おむつをお求めやすい価格で、ご自宅までお届けしています。

紙おむつは、利用する方の状態やその季節に応じたものを使用しなければ、股もれやかぶれを起こしてしまうこともあります。股も

れには補助シートを、かぶれには通気性の良いものを使うことよって、利用する方が快適に過ごせるだけでなく、介護負担の軽減などにもつながります。

一口に紙おむつと言っても、その種類は豊富で、どれを選んでもよいかわからないというのが実際のところではないかと思えます。本会では、パンツタイプ、テープ止めタイプ、尿とりパッド、軽失禁用パッドなど、サイズや用途に応じて20種類を取り揃えており、その中から適したものをご利用いただけるよう、試供品も準備していますので、お気軽にご相談、ご利用ください。

また、稲築住民センター内の事務所で、直接ご購入いただくこともできます。



お問い合わせ先

嘉麻市社会福祉協議会
☎(0948)42-0751

災害発生時に必要な取り組みとは

NPO法人日本災害救援ボランティアネットワーク／常務理事 寺本弘伸

大規模災害では、いたるところで自宅が倒壊したり、電気や水道、ガスなどのライフラインも寸断され、市民の生活に大きな支障が出ます。市民一人ひとりの力だけでは限界があり、近隣住民やボランティアの助けが必要となることが予想されます。

実際に、阪神・淡路大震災時の西宮市の場合では、家屋やマンションが倒壊し、生き埋めになった被災者の多くを近所の住民や消防団などのメンバーが救出しました。自宅が倒壊した被災者の多くは避難所に行きましたが、災害直後は十分な食料が届かず、また、自宅が無事であっても電気やガスが止まって料理が作れなかったり、水道が止まってトイレやお風呂に入れなかったり、生活は大変な状況になっていました。そのような被災地の状況の中で、と

ても重要な役割を果たしたのが「ボランティア」でした。地震が発生した1995年1月17日の昼過ぎには、西宮市役所にボランティアが駆け付け出しました。西宮市職員の多くが被災していたので、当初は市役所内も混乱していました。徐々にボランティアの人数も増えてきて、救援物資もたくさん市役所に届くようになってきました。市役所職員だけで対応するには人数的に限界があり、数日後からはボランティアや救援物資の受付・調整は、ボランティアで対応するようになりました。

また、西宮市内にある多くのボランティア団体も、被災地の救援活動に従事しました。主な活動としては、ボランティアや救援物資の受付と調整、家屋の後片付け、飲料水の運搬、避難所の運営のお手伝い（例えば、安否情報の収集と提供、お弁当の配布、炊き出し、トイレ掃除、お風呂の炊き出し、医療ケアなど）、高齢者の話し相手、仮設住宅への引越しのお手伝いなど被災者の生活を支援するために、色々な場面でボランティアが活動に参加しました。

救活活動をより効果的に行うために、西宮市では市内で被災者を支援しているポイスカウトやYMCAなどのボランティア団体が13団体集まって、震災から2週間後の2月1日に「西宮ボランティアネットワーク(NVN)」という組織を立ち上げました。この組織の特徴は、ボランティア関係者だけではなく、西宮市の職員も一緒に入っていたら、毎日情報を共有するために会合を開きました。ボランティアと行政の縦の関係ではなく、同じ横の関係で連携しながら救援活動に

取り組めたことがとてもよかったですと思います。このボランティアと行政が連携した救援活動の取り組みは、後日「西宮方式」といって全国に知れ渡る結果となりました。

このように、災害時は、近隣住民同士の助け合いや、ボランティアの支援がとても重要になります。そのためには、「西宮ボランティアネットワーク」のような、ボランティアや救援物資などを調整できる災害ボランティアセンターの設置と、そこで活動するコーディネーターがとても重要な役割を担うこととなります。次号では、「災害にも強い地域づくりを目指して、私たちにできること」についてお話をしたいと思います。

寺本弘伸氏プロフィール

寺本弘伸氏プロフィール

NPO法人 日本災害救援ボランティアネットワーク(NVNAD) 常務理事

大阪市生まれ。大学卒業後、大阪YMCAにて青少年活動に従事。1995年阪神・淡路大震災の際には約1年にわたり復興のためのボランティアに参加。1996年から日本災害救援ボランティアネットワーク(NVNAD)の専従職員として、「防災とは言わない防災」をキャッチフレーズに、災害図上訓練や災害救援シュミレーションなど防災意識向上に向けた多くの企画実施に携わる。2007年にはNVNADの常務理事に就任。2009年には兵庫県佐用町の水害救援、復興活動の支援に従事。

寺本弘伸氏プロフィール



寺本弘伸^{ひろのぶ}氏プロフィール

NPO法人 日本災害救援ボランティアネットワーク(NVNAD) 常務理事

大阪市生まれ。大学卒業後、大阪YMCAにて青少年活動に従事。

1995年阪神・淡路大震災の際には約1年にわたり復興のためのボランティアに参加。

1996年から日本災害救援ボランティアネットワーク(NVNAD)の専従職員として、「防災とは言わない防災」をキャッチフレーズに、災害図上訓練や災害救援シュミレーションなど防災意識向上に向けた多くの企画実施に携わる。

2007年にはNVNADの常務理事に就任。2009年には兵庫県佐用町の水害救援、復興活動の支援に従事。

ご利用ください 日中一時支援事業

ご家族には安心を子どもたちには充実した時間を



嘉麻北日中一時支援事業所

新入学や進学を控えて、仕事の都合などによって、障がいのあるお子様が学校の放課後や、休日に一人になってしまう、と心配なさっている方もおられるのではないのでしょうか。

本会では、学校の放課後や夏休みなどの長期休暇期間を楽しく充実して過ごせるよう、日中一時支援事業を市内2カ所で実施し、現在、小学生から高校生まで約20人の子どもたちが利用しています。ご利用についての詳細をご案内しますので、まずは、お気軽にご相談下さい。事前に事業所を見学することもできます。



嘉麻南日中一時支援事業所

利用についてのご案内

■利用できるのは…… 18歳未満の児童で、嘉麻市及び飯塚市の地域生活支援事業の利用決定を受けた方です。

(本会が行う事業は、児童を対象としていますが、事業所により異なります。)

※地域生活支援事業の利用申請については、下記までお尋ね下さい。

【嘉麻市】福祉事務所 社会福祉課 障がい者福祉係 電話0948-53-1106

【飯塚市】社会・障がい者福祉課 電話0948-22-5500

■利用場所は…… 市内に2カ所ありますので、ご都合に合わせてどちらでも利用することができます。

・嘉麻北日中一時支援事業所 鴨生339-8 (嘉穂特別支援学校裏にある、旧はぐるま工芸舎の建物)

・嘉麻南日中一時支援事業所 上山田502-6 (上山田小学校入口交差点側にある、山田ふれあいハウス)

■利用できる日時は… 月曜日から金曜日については、15時～19時まで、土曜日・祝日・長期休暇期間については、8時30分～17時までです。この時間帯の中で利用することができます。

※利用に際しては、事前に利用予定を確認させていただきます。

■利用料金は…… 1回につき、122円～567円で、障害区分、利用時間により異なります。

※生活保護世帯の方は無料となります。

■その他 本会の独自のサービスとして次のことを行っています。

・おやつを提供 希望に応じて1日1回提供しています。(料金が100円かかります)

・事業所までの送迎 利用に際しての送迎は、原則ご家族で行うこととなっています。しかし、それができない方については、平日のみ、市内の学校やスクールバスの停留所までお迎えに行っています。希望される方は、申請時にご相談下さい。(距離に応じて、料金が100～300円かかります。)

■トピックス 本会では、子どもたちが季節に応じて楽しく過ごせるよう、様々な行事を行っています。

平成22年度の主な行事 春 … 畑作り、苗植え 夏 … 収穫祭、交流会 冬 … クリスマス会



ミニトマトの収穫



クリスマス会

●申し込み・お問合わせ先

嘉麻市社会福祉協議会

TEL 0948-42-0751

かまボランティア 市民活動センター情報

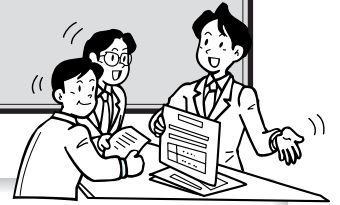
2011年
2月

始めの一步を応援します

かまボランティア・市民活動センターでは、ボランティア活動をしている個人やグループへの情報提供、コーディネートなどを行っています。また、関心のある方に対して、始めの一步を踏み出せるようなきっかけづくりなどもしています。

センターに登録していただくことで、希望にあった活動を随時ご紹介するほか、万が一の事故に備えてボランティア活動保険に加入することができます(保険料は個人負担)。

今号では、最初の相談から実際に活動するまでの流れをご紹介しますので、ぜひセンターをご活用ください。



ボランティア活動を始めたい

【相談・登録】

センターの担当者が希望する内容や日時等についてお尋ねします。また、センターの役割や登録に関する説明をいたします。

【情報提供】

センターには社会福祉施設等からボランティアの募集情報が寄せられます。その中で、希望された内容とマッチするものがあれば、電話やメールでご連絡をいたします。

【活動先との調整】

ご紹介した活動に参加するとの意思表示があれば、まず、センターで受け入れ先との調整を行い、その後改めてご連絡をいたします。

【打ち合わせ・活動保険への加入】

活動前に、受け入れ先の担当者との打ち合わせに参加していただきます。その際、センターにおいて、ボランティア活動保険への加入手続きを行います。

【活動スタート】

決められた日時に遅れないよう、少し余裕をもって参加しましょう。ボランティアは自分自身が充実する活動です。無理せず、楽しくを心がけてください。

ボランティア・イベント情報

レクリエーションのサポート 通所介護 うすいの里

日 時 月～土曜日の14時～15時
(可能な日時で構いません)

場 所 通所介護 うすいの里
(嘉麻市下臼井1055)

準備品 動きやすい服



ふくおかきずなフェスティバル

2月20日(日)、春日市にあるクローバープラザで「ふくおか「きずな」フェスティバル2010」が開催されます。ボランティア活動や子育て支援に興味、関心のある方は、ぜひご参加ください。

日 時 2月20日(日)10時～15時30分

場 所 クローバープラザ(春日市原町3-1-7)

内 容 講演会、ボランティア活動別分科会、親子で楽しめるイベント、食バザー、授産品フェア
(詳しくは <http://www.fp-kikin.or.jp> をご覧ください。)

その他 ボランティア活動別分科会に参加される場合は、申込みが必要ですので、直接下記事務局までご連絡をお願いします。

(なお、定員を超過した場合は、参加できないこともあります。)

お問い合わせ先 財団法人 福岡県地域福祉財団振興課
電話092-582-2396

《お申し込み・お問い合わせ先》 かまボランティア・市民活動センター 電話 0948-42-0751

法人運営 INFORMATION

嘉麻市社会福祉協議会では、下記のとおり理事会を開催しました。

第33回理事会

《開催日》

平成23年1月20日(木)

- 【議案第80号】 平成22年度第1次補正予算について
- 【議案第81号】 臨時的任用職員就業規則の一部改正について
- 【議案第82号】 登録訪問介護員就業規則の制定について
- 【議案第83号】 評議員の補欠選任について
- 【報告第19号】 感謝状の授与について
- 【報告第20号】 給与規程別表の改正について
- 【報告第21号】 職員の採用について
- 【報告第22号】 嘉麻市公の施設の指定管理者の指定について

ふれあい千歳新聞

クリスマスソングメドレーに、自然と手拍子が

山田ふれあいハウスでは、昨年12月21日、古賀稲子さん、古賀秋絵さん、中西智子さん、松尾千恵子さんを迎えて、クリスマスコンサートを開催し、来館された58名が楽しいひと時を過ごしました。

オープニングは、ピアノとフルートによるクラシック演奏で幕をあげ、会場は、その心地よい音色に包み込まれていきました。

続いて、ピアノの演奏をバックに絵本の読み聞かせや手話による合唱もありました。

フィナーレは、みんなが知っている「赤鼻のトナカイ」や「ジングルベル」などのクリスマスソングメドレーで、場内には自然と手拍子や口ずさむ歌声が聞こえてきました。

当日は、25日のクリスマスより少し早めではありましたが、演奏いただいたみなさんの素晴らしい舞台により、クリスマス気分を満喫できた一日となりました。

なお、このコンサートは、地元で音楽活動をしている方々が、毎回ボランティアで協力して下さっています。そのご厚意に対し、この場をお借りして、心より厚くお礼申し上げます。



3月の総合相談

法律相談は予約が必要ですので、お早めにお申込みください。

法律相談

と き: 3月3日(木) 13:00~16:00
と ころ: 山田ふれあいハウス

と き: 3月17日(木) 13:00~16:00
と ころ: 稲築住民センター

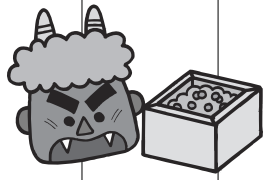
心配ごと相談

と き: 3月9日(水) 13:00~15:00
と ころ: 稲築住民センター

と き: 3月23日(水) 13:00~15:00
と ころ: 稲築住民センター

嘉麻市社会福祉協議会 ☎0948-42-0751

嘉麻市の住民の皆様から、
ご寄附をいただきました。
心より厚くお礼申し上げます。



寄附・香典返し

12月1日～12月31日受付分

【飯田】

親族 津留 幸枝 様

故 津留 信敬 様

親族 伏貫 久義 様

故 伏貫 サツキ 様

【大隈】

親族 大里 信義 様
故 大里 峰子 様

【アルミ缶】

鴨生北町 矢野 きさ子様
東岩崎 松岡 光 様

下宮 三好 邦央 様

【五日町】

親族 中野 善七 様

故 中野 加代子 様

【西岩崎】

西岩崎 匿名 様

西郷 田中 英子様
牛隈北区 吉原 久美子様

【漆生東】

親族 渡部 光男 様

故 下川床 タミエ 様

親族 伏貫 久義 様

故 伏貫 サツキ 様

【芥田】

親族 大野 信和 様

故 大野 包三 様

【天神】

天神 島田 睦男 様

足白小学校 嘉麻市消防団嘉穂方面隊

【漆生中央】

親族 山下 剛 様

故 山下 カヨ子 様

親族 松岡 千トセ 様

故 松岡 常雄 様

【二般寄付】

桑野 江藤 兆司 様

ゆうひが丘 梶原 久美子様
牛隈北区 吉原 久美子様

【古切手】

桂川町 中川 久美子様

漆生東 匿名 様

【漆生本村】

親族 野見山 ユキ子 様

故 野見山 實 様

親族 梅野 ハギエ 様

故 梅野 博 様

嘉穂の名水愛好者一同 様

【リングプル】

熊ヶ畑第二 樋口 蓮 様

百々谷 渋谷 スズエ 様

【原町】

親族 松熊 健 様

故 松熊 キヌ江 様

親族 伊藤 忍 様

故 伊藤 悦子 様

【子育てリユース】

鴨生北町 中嶋 亜紀子様

熊ヶ畑第二 樋口 想 様

足白小学校 下山田小学校PTA

【鴨生北町】

親族 甲斐 正彦 様

故 甲斐 正一 様

【下牛隈】

親族 杉本 秀雄 様

故 杉本 秀雄 様

鴨生北町 葛原 メイ子様

熊ヶ畑第二 樋口 陽樹 様

【使用済みテレカ】

山野第二 西村 優起 様

木城 栗原 伊織 様

百々谷 渋谷 スズエ 様

【平第二】

親族 野川 勝博 様

故 野川 勝博 様

【下益】

親族 武田 聡 様

故 武田 美和子 様

飯田 緒方 正代 様

古河 甲斐 良子 様

下山田小学校PTA

飯田 赤星 由美子様

筑紫 原田 マサ子様

筑紫 原田 ミツ子様

飯塚市 森山 あずさ様

筑紫 原田 ミツ子様

あなたの会費が、社協の
地域活動を支えています

会員として、次の方々にご
加入いただきました。
(敬称を省略させていただきます)
12月1日～12月31日受付分

【個人会員】

〈鴨生町〉水永義治、井上二江、
長崎しずえ、矢野ツル子、國
房恒子、越岡幹雄(三口)、山
本加代子、後藤ノブ子、田中
光春、川角定行、小峠花子、北
添誠、近藤昭江、宮崎勇、渡辺
正紀、西出福江、中村勸、立川
初江、上田美空、永田隆正、諸
井艶子、串間徳男、山本光子、
角田渉、松本美代子、荒木征
男(二口)、和田立子、東イソ、
高木ハツ子、森田正子、山崎
千代、浅田チズ子、江藤初子、
西川ヤエノ、梶原謙蔵、高津
嘉子、許斐富美子、井上安江、
篠田芳子、大原忠幸、佐敷誠、
光延義久、高尾修、高尾千恵子、

山下靖治、大井博、高橋統子、
桜木勇、栗原清子

〈枝坂〉岩見忠昭、橋本玉江、
橋本玲子、藤野靖子、森章枝、
後藤ナヲ子、福田國広、馬場
敦志、岡本拓彦、豊岡スエノ、
前橋シゲ子、尾畑学、笹栗雅
之(二口)、赤星綾子、松尾幸雄、

的場定男(二口)、中嶋幸、出
島浩二、山田敏彦、谷口信典

〈鴨生第二〉井上緑、生野信子

〈山野第一〉庄司啓子

〈漆生東〉駕海ムツ子

〈熊ヶ畑第三〉大田竜司

〈中山田上〉中村市治、松岡孝
子、山崎秀二、瓜生誠子、石橋

運、高木みどり

〈三日町〉森田憲一郎

〈法人会員〉

嘉穂地域女性の会

嘉穂地域女性の会

嘉麻市社会福祉協議会指定
葬祭場紹介

飛鳥会館 南斎場

嘉麻市漆生298-1
☎(0948)42-4241

葬儀申込み時に、「嘉麻市社会福祉協議会の指定をお願いします。」とお伝え下さい。葬儀にかかる費用の一部について割引を受けることができます。



- ご連絡ください。365日/24時間承ります。
- わかりやすい料金体系。ホール使用料は無料です。
- お斎(とき)は、寿会館の本格京風会席です。

【案内図】



知っておきたい

葬儀マナー・基礎知識 no.45



今回ご回答頂くのは…

飛鳥会館
南斎場

松尾健一さん

Q グループで香典を渡すときの表書きなど注意する点を教えてください。

A 半紙などにメンバー全員の名前を書き中袋に入れ、表書きには「〇〇会有志」や、「〇〇会社営業部一同」のようにグループを表す名称だけを書きます。

嘉麻市社会福祉協議会指定葬祭場は、飛鳥会館南斎場を含め、市内に8カ所あります。

ひさつね会館……………☎52-0758	善光会館 稲築会場……………☎83-5000
いすや会館……………☎57-4444	おかむら葬祭 岡村会館……………☎42-4420
セレモニーホールおおつか……………☎52-1212	きど葬祭やまさ碓井斎場……………☎62-4499
かほ葬祭 あじさい会館……………☎62-5566	

平成22年度 第2回 地域福祉部研修会

テーマ「子どもが安心して暮らせるまちづくりに向けて」

日時 平成23年3月4日(金)13時30分～15時30分

場所 稲築公民館 講堂

講師 特定非営利活動法人 にじいろCAP 代表理事 重永侑紀さん

申込締切 平成23年2月25日(金)

参加申込先 嘉麻市社会福祉協議会 0948-42-0751

ご参加
ください

嘉麻市のみなさん 今日

私は古処山の麓、大隈町下益で生まれました。高校卒業と同時に上京し日野自動車に入社。四年間は夜間大学に通いながら定年迄ディゼルエンジンの開発実験に携わりました。その後、関連会社で車に関する出版の仕事が続いています。趣味は写真と近頃始めた川柳です。



東京都八王子市在住
真次 弘さん(68歳)
大隈町出身

今、庭には四十年前に父が持ってきてくれた椿と山茶花が満開です。又数年前長兄が送ってくれたザボンが成長し、昨年初めて一個なりました。今年は何個なるのか楽しみです。そして毎年送って貰う高菜漬、等々ふるさととの繋がりが絶えた事はありません。

・ふるさとの高菜チャーハン旨み(馬見味 高菜炒り吹き胡椒(古処)の味)

秀麗な山々、嘉麻の清流、広がる美田、ふるさとは私の自慢の本籍です。

●次の話は写真を通じたふるさととの触れ合いです。

四十年前の帰省の時、上山田線のSLを撮りに行きました。カメラはまだマニュアルの時代です。

始発の上山田駅で機関士に「すみません。トンネルを出た所で待っていますからライトを点けておいてくれますか?」「いいですよ。煙はどうします?」「じゃあお願いします」「白にしますか黒にしますか?」「黒でじゃんじゃんお願いします」「下の蒸気は?」「蒸気もじゃんじゃんお願いします」

かくして、二十分後トンネルから出てくるSLが合図に汽笛を一発鳴らしてくれました。ライトをつけ煙はモクモク、蒸気はシューシュー。私の目を列車が通過する時「ありがとうございました」と言う機関士は「いいえ」と応えてくれました。

現象するとい写真が六枚も撮れていました。スピードも落としてくれたらしいのです。

この写真はその後、郷土資料館に贈りました。この時、二人が交わした言葉はたったこれ丈ですが、こんなに親切な機関士は、嘉麻市の人ではなかったかと思っています。



市民のみなさんと共に 福祉のまちづくりを推進していくために

嘉麻市社会福祉協議会は、市民のみなさんと共に福祉のまちづくりを推進していくため、毎年度会員の募集を行っています。

本会の活動に賛同して納めていただいた会員会費は、地域福祉充実のための活動や、新たな福祉課題に対応するための先駆的事業等の財源として活用させていただきます。ぜひ、ご理解いただきまして、福祉のまちづくりに会員としてご参加ください。



■会員の種別と金額 一般会員 1口 1,000円/年額 法人・団体会員 1口 3,000円/年額
お問い合わせ先 社会福祉法人 嘉麻市社会福祉協議会 電話 0948-42-0751

今回は、旧山田市の尾浦地区にあった、玄王炭鉱吉田工業所(昭和34年4月に閉山)の炭鉱住宅で生活していた方から、当時の結婚式の様子について伺いました。

当時の花嫁は、挙式を行う前に射手引神社(上山田)まで歩き、お参りをする事が慣わしで、それから式を挙げる新郎の自宅へと向かっていたそうです。左側の写真は、お宮参りを終えて新郎の家に向っている時のもので、左側には、花嫁姿を一目見ようと、近所の方たちが温かく出迎えている様子が写っています。このように当時の結婚式は長屋全体が祝福ムードに包まれ、近所の方を交えた酒宴は夜遅くまで続いたそうです。



新郎の家に向かう花嫁

炭鉱時代の懐かしい写真や思い出などを募集しています。嘉麻市社会福祉協議会までご連絡いただければ幸いです。(TEL 0948-42-0751)





嘉麻市支会だより

平成22年度赤い羽根共同募金

募金総額

7,668,581円

ご協力をいただきましたすべての方々に感謝



嘉穂総合高校大隈城山校生徒のみなさん

「ハートがつなぐ地域の輪」をキヤッチフレーズに実施した平成22年度の赤い羽根共同募金は、昨年12月末をもって3カ月間の運動を終了いたしました。

この期間中、街頭募金をはじめ、戸別募金、職域募金、法人募金などを通じて、協力をお願いし、昨年度より5.3%の減となりましたが、7,668,581円の浄財をお寄せいただきました。

これについては、すでに福岡県共同募金会に全額送金済みで、平成23年度に募金総額の約70%が、嘉麻市の民間福祉事業の財源として配分されることとなっています。そこで今回、各募金の取り組み状況について報告させていただきます。

街

街頭募金は、この運動のスタートを広く知らせるために、10月1日から4日まで、市内のスーパーやコンビニ等の店頭において実施しました。福祉施設の職員や利用者さん、高校生や中学生、ボランティアグループなど、多くの方がボランティアとして協力して下さいました。その中で、応援の声かけがあったり、また、わざわざ自宅に戻って貯めていたお金を届けてくださる方もあるなど、心温まる場面もありました。

戸

別募金は、この運動の中で最も柱となるもので、行政区長

さんや組長さんを通じて、各世帯にお願いをいたしました。少しでも共同募金への理解をいただくために、募金の配分使途や目標額等をまとめたチラシや趣意書などを全戸に配布いたしました。今日の厳しい経済状況の影響もあって、昨年度より4%の減となりました。

職

職域募金は、市内の事業所や団体等において、募金資材（バッジ・ネクタイピン・クオカード・図書カード・ボールペン）を購入いただくもので、38カ所の事業所等からご購入をいただきました。今年度新たに販売したボールペンは、195本を購入いただきましたが、逆にバッジの購入が低調となりました。また、事業所や保育園、個人



恵大保育園の園児のみなさんから募金をいただきました

法

人募金は、市内・市外の事業所や商店を訪問してお願いをするもので、246カ所からご協力をいただきました。しかし、廃業した商店が増え、また「協力できない」と断られるところもあるなど、今日の厳しい状況を身をもって実感いたしました。

今後、ご協力をいただける新規企業を開拓するためにも、共同募金への寄附は、企業にとつて「税制上の優遇措置」があることをもっと知らせていくことが必要であると感じていきます。

キ

ヤラクター募金は、愛ちゃん和希望くんのマスコットキャラクターが施された募金箱をスーパーやコンビニ等に設置させていただいて、年間を通して協力を呼びかけています。募金箱は17カ所に設置され、21回収取させていただきました。

以上が、各募金の取り組み状況の概要ですが、詳細については次ページ以降に掲載しておりますので、ご覧いただければ幸いです。

最後になりますが、ご支援、ご協力をいただきました市民の皆様、事業所、団体、ボランティアなど、すべての方々に対しまして、心より感謝申し上げます。



清浄学園のみなさん



嘉穂ボランティアともしび会のみなさん



嘉穂中学校生徒のみなさん

集まった募金の内訳

●街頭募金 …………… 253,913円	稲築	108,638円	●職域募金	稲築	5,000円	
	碓井	17,251円		○バッジ(ピン式・タイ式) …… 11,500円	碓井	1,000円
	山田	41,879円		○ネクタイピン …………… 4,000円	山田	4,000円
	嘉穂	86,145円		○クオカード …………… 397,000円	嘉穂	1,500円
●戸別募金 …………… 5,520,192円	稲築	2,612,550円	○図書カード …………… 139,000円	稲築	4,000円	
	碓井	568,250円	○ボールペン …………… 97,500円	碓井	0円	
	山田	1,087,842円	○現金 …………… 95,504円	山田	0円	
	嘉穂	1,251,550円		嘉穂	0円	
●法人募金 …………… 1,110,000円	稲築	467,000円		稲築	103,000円	
	碓井	137,000円		碓井	69,000円	
	山田	299,000円		山田	95,000円	
	嘉穂	58,000円		嘉穂	130,000円	
●キャラクター募金 …… 25,205円	稲築	15,979円		稲築	58,000円	
	碓井	4,936円		碓井	39,000円	
	山田	2,401円		山田	25,000円	
	嘉穂	1,889円		嘉穂	17,000円	
●イベント募金 …………… 14,210円				稲築	10,000円	
				碓井	12,000円	
●預金利息 …………… 557円				山田	6,000円	
				嘉穂	69,500円	

街頭募金

10月1日～4日まで、市内のスーパー等の店頭において街頭募金を行いました。

◎ご協力いただいた事業所及び募金ボランティアの方々

稲築地区 セブンイレブン稲築郵便局前店、スーパーASO稲築店、ホームプラザナフコ稲築店
Food way稲築店、トレードマート稲築店

ほのぼののサークルはぐるま、鴨生町地域福祉部、児童養護施設嘉麻学園職員
知的障がい者更生施設清浄学園利用者・職員、特別養護老人ホーム第二稲穂園職員
稲築志耕館高校生徒有志、稲築東中学校生徒有志、個人ボランティア
共同募金会嘉麻市支会理事・監事

碓井地区 道の駅うすい、スーパー川食碓井店

障害者支援施設つばさ学園利用者・職員、個人ボランティア
共同募金会嘉麻市支会理事

山田地区 セブンイレブン山田市上山田店、スーパー川食山田店

軽費老人ホーム三光園職員、知的障害者更生施設筑豊学園利用者・職員
社会福祉法人山田慈恵会職員
在宅介護者の会こころ、山田中学校生徒有志、共同募金会嘉麻市支会理事・監事

嘉穂地区 カッホー馬古屏、スーパーASO大隈店、スーパーおおさと

障がい児を持つ家族と仲間の会たんぼクラブ、嘉穂ボランティアともしび会
身体障害者療護施設三愛園利用者・職員、嘉穂中学校生徒有志
嘉穂総合高校大隈城山校生徒有志
知的障害者入所更生施設さくら学園職員、個人ボランティア、共同募金会嘉麻市支会理事



山田中学校生徒のみなさん



つばさ学園のみなさん



稲築東中学校生徒のみなさん

職域募金

市内の事業所や団体等から、クオカード等の募金資材の購入や現金による協力をいただきました。

◎資材購入による協力先

【稲築地区】特別養護老人ホーム第二稲穂園、軽費老人ホーム稲穂園、知的障がい者更生施設清浄学園
児童養護施設嘉麻学園、母子生活支援施設かほの森、山野郵便局、シルバーケア嘉穂
福岡嘉穂農業協同組合稲築支所、福岡銀行稲築支店、NPO法人ヒューマン
嘉麻市社会福祉協議会、嘉麻北居宅介護支援事業所、嘉麻北訪問介護事業所

【碓井地区】嘉麻市職員厚生会、通所介護うすいの里、障害者支援施設つばさ学園、碓井小学校
碓井地区民生委員児童委員協議会

【山田地区】身体障害者授産施設明輝園、軽費老人ホーム三光園、サルビアパーク、山田大橋郵便局
下山田郵便局、きめ込み人形教室むつみ会、知的障害者更生施設筑豊学園
知的障害者通所授産施設山田学園、食生活改善推進会山田支部、遺族会連合会山田支部
山田地区民生委員児童委員協議会、山田ふれあいハウス
グループホーム・デイサービスよかこの家、配食サービス事業、嘉麻南訪問介護事業所

【嘉穂地区】身体障害者療護施設三愛園、社会福祉法人ひまわり会、泉河内小学校
嘉穂地区民生委員児童委員協議会、嘉穂デイサービス

※このほか、個人の方からもご購入をいただきました。

◎現金による協力先

【稲築地区】稲築地区民生委員児童委員協議会、シルバーケア嘉穂、嘉麻市社会福祉協議会、個人

【山田地区】サルビアパーク職員互助会、古河機械金属(株)、個人

【嘉穂地区】恵大保育園、障がい児を持つ家族と仲間の会たんぼぼクラブ、個人

キャラクター募金

年間を通して、キャラクター募金箱を設置させていただきました。

◎キャラクター募金箱設置協力店

【稲築地区】セブンイレブン稲築平店、セブンイレブン飯塚・稲築店
サンヨー銭代坊店、セブンイレブン稲築郵便局前店
(株)豊歩、珈琲工房ふれん堂、ホームプラザナフコ稲築店
トレードマート稲築店

【碓井地区】道の駅うすい、うすい人権啓発センターあかつき
碓井千歳会館

【山田地区】福岡嘉穂農業協同組合山田支所、トモス(株)
社会福祉法人山田慈恵会、山田ふれあいハウス

【嘉穂地区】身体障害者療護施設三愛園、カッホー馬古屏
玉の井酒造(株)

※詳しくは、共同募金会嘉麻市支会(電話0948-20-5225)まで
お問い合わせください。

キャラクター募金設置協力店
募集中



<p>【稲築地区】 (有)野見山産業 (株)九州互助センター(飛鳥会館) 加地石油(株) 加地タクシー(株) 三豊プラスチック工作所 (有)瓜生設備工業 (株)五和製作所九州工場 (株)稲築サイエンス かみさげ自動車工場 (有)大山産業 (有)福澤組 (株)松隈写真館 嘉穂観光(有) (有)永光産業 稲築砂利 宮崎畳商店 山倉建設(株) (有)シノハラ 九州指月(株) 社会保険稲築病院 ロケット石鹸(株) (有)山本モーターズ (有)安川組 有田電器ドットコム (株)高木工務店 飯塚信用金庫稲築支店 (株)エノモト (株)門真 本多機工(株) 甲陵樹脂工業(株)九州工場 有松病院 (有)田村環境開発工業 西野病院 (有)西田モーターズ 森石油店 鴨生タクシー (株)福田電気商会 (有)中村工務店 (株)西田建設 西田石油(株) 専正寺 (有)荒巻運送 永水土木建設 (有)おかむら葬祭 (有)プラスチックK (有)山下工業 エイコー測量設計(株) (株)サンコービルド筑豊支社 (有)ハートフルはしもと サンコーケアライブ(株)</p>	<p>(有)稲築環境衛生 (株)山野住設 (株)のがみ (株)パスター (株)ショウエイ クロダルマクロージング(株) 珈琲工房ぶれん堂</p> <p>【碓井地区】 光代自動車 (有)ケアサポート山栄 かほ葬祭あじさい会館 かわくぼクリニック (有)島山商店 創拓工業(株) (株)岡崎製作所福岡工場 伊藤サイクル商会 フラワーショップ野の花 碓井中央ストア 光板金店 坂田石油(有) 西日本新聞エリアセンター碓井 渡辺自動車整備工場 いた歯科クリニック きど葬祭碓井斎場 信栄運輸(有) 大塚内科クリニック 介護老人福祉施設筑豊園 通所介護うすいの里 吉国医院 ごとう歯科医院 坂本酒店 松隈産業(有) 上野衣料品店 緒方天賞堂印房 仲野書店 福岡県中央信用組合碓井支店 おごもり印刷 吉田木工所 ともミート (株)中川プレタ 匿名1社</p> <p>【山田地区】 篠崎建設(有) 岡田理髪店 木の実 大田造園 マルボシフーズ(株) ベニヤ化粧品店 大田プロパン 占部電器商会 中村呉服店(株)</p>	<p>ナカムラ時計店 沖歯科医院 今林商店 カメヤ開明堂 理容コロナ(有) 常盤館 武田酒店 わたや呉服店 (有)内橋商店 ヘアグラシューラファイネ山田店 山田カメラ 林田ストア (有)大塚葬祭 満月堂 矢野商会 (有)佐野商店 マツオ印刷(株) やきとり喜八 ひろか寿司 (株)吉国組 西日本モダンパッケージ(株) 児玉ショップ 日創プロニティ(株) 田中ストア 室井自動車(有) (株)渋谷産業 植上酒店 植上石油店 かいだ美容室 溝口金物店 (株)荒木窯業 (有)梅野ガラス ひさつね葬祭(有) (有)おおくぼめんたいこ (有)山田衛生工業 (株)戸畑金属工業 (株)渋谷ゴルフセンター (株)東洋ドライ本社店 長松蒲鉾店(有) (有)ウィルビ (有)永嶋合同 永嶋工業(株) (社)嘉穂・桂川広域シルバー人材センター 石川砥油店 松岡オフセット印刷(有) 西照寺 あすか (有)フジタ ファッション武田 和光(有) (株)嘉穂タクシー</p>	<p>みすず美容室 松田商店 ほっともっと山田大橋店 すずらん 福住 真次花店 ちくざん ひかし歯科医院 (有)岩下建設 フミ美容室 本村洋品店 秋穂整骨院 (有)大田建設 にしきや 松岡美容室 中村薬品店 ヘアサロンテツカ 久保山商店 (株)ダイワ 大塚精肉店 (株)千鳥家本家 下田クリーニング (有)柴田建材店 坂本写真館 毎日新聞山田専売所 松本食品 わんわんハッピー サロンド松岡 小島歯科医院 セブンイレブン山田市上山田店 シャンソン化粧品山田営業所 柴田組(有) 藤崎チエ子(参所) 龍泉寺 平塚医院 呉服のいわした 双中商事 ビューティーハウスあさひ 白木材木店 (有)すえひろ 橋山畳店 とりいでんき 上嘉穂食糧販売(株) (有)田中サニタリー工業 山本商店 (有)平尾石油店 酒処みね 久恒商店 岡部食品(有) (有)内田珍味食品 古河機械金属(株) 山田自動車(株)</p>	<p>田中歯科医院 魚喜鮮魚店 山田精肉店(アサヒ店) トモス(株)</p> <p>【嘉穂地区】 古賀製菓 荻原モーターズ シャディベにや (有)益田石油 スーパーおおさと (有)大里自動車 永吉米穀店 タイヤショップもりた 伊藤(有)伊藤印刷 (有)矢野 伊藤自動車工場(株) 大隈タクシー 杉自動車工場 玉の井酒造(株) 黒田武士酒造(株) 瑞穂工務店 医療法人三愛 健康リハビリテーション内田病院 NOKエラストマー(株)</p> <p>【市外】 三信ビル管理(有) (株)玉置 総合警備保障(株)飯塚営業所 総合開発企業組合 (株)ニューマルシン本部 とり久 くぼた企画 ダイワ印刷(株) (株)パシフィックシステム (株)マツレン アイエス工業(有) (株)ワールドプリンティング (株)KRC桂川(川村) リースキン・サトー (有)新コーポレーションダスキン 新サービスマスター 福岡嘉穂農業協同組合 (株)中村建設 (有)幸和木工 今心(株) (有)包装の江島屋 家具の菊屋 (有)筑邦トーハツ商会 ヤマト消防設備工業(有)</p>
--	--	---	--	---