

嘉麻市社協だより

# えがお

園児とのふれあいで、  
たくさんの笑顔

～嘉麻市立大隈城山校  
嘉穂第一保育所で保育実習～



発行

社会福祉法人 嘉麻市社会福祉協議会  
〒820-0205 嘉麻市岩崎1143番地3 稲築住民センター内  
TEL 0948-42-0751 <http://kama.syakyo.com>  
FAX 0948-83-8005 [info@kama.syakyo.com](mailto:info@kama.syakyo.com)

No.  
82

発行日 2012.12.1

# 知っていますか？ 障害者虐待防止法

## 障害者虐待防止法って？

平成24年10月1日に、「障害者虐待の防止、障害者の養護者に対する支援等に関する法律」(以下「障害者虐待防止法」と記載)が施行されました。

この法律は、障がいを持つた方の尊厳を脅す虐待の予防と早期発見、養護者への支援を行うためのものです。

住民一人ひとりがこの問題に対する認識を深めることが虐待を防ぐための第一歩となりますので、その内容をわかりやすく説明いたします。

## 障がいの定義は？

・身体障がい、知的障がい、精神障がい(発達障がいを含む)の帳簿を保持している方  
 ・心身の障がいや社会的な障壁によって、日常生活や社会生活が困難で援助が必要な方

※18歳未満の方も対象です。

## 3種類の障がい者虐待

障害者虐待防止法では、虐待を3種類に分けています。

### 【養護者による虐待】

障がい者と一緒に生活したり、金銭の管理をしている家族や親族、同居人による虐待

### 【障がい者福祉施設従事者等による虐待】

障がい者福祉施設や障がい福祉サービスの事業所で働いている職員による虐待

### 【使用者による虐待】

障がい者を雇っている事業主などによる虐待

## こんなことが虐待になります。

### 【身体的虐待】

暴力や体罰によって、身体に痛みを与える行為  
 身体を縛りつけたり、過剰に投薬したりすることによって身体の動きを抑制すること

### 【性的虐待】

無理やりにわいせつな行為

### 【心理的虐待】

侮辱したり、拒絶したりするような言葉や態度、仲間はずれ、無視、嫌がらせによって精神的な苦痛を与えること

### 【放棄・放置】

食事や入浴、洗濯、排泄などの世話や介助をほとんどせず、障がい者の心身を衰弱させる行為  
 必要な福祉サービスや医療、教育を受けさせないこと

### 【経済的虐待】

本人の同意なしに、あるいは、だますなどして、財産を使うこと、また、理由なしに金銭を与えないこと

※虐待をしているという自覚や障がい者本人の自覚はありません。

## 虐待かもと思ったら

虐待とは気づかずに起きている場合や被害を訴えられない場合もありますので、可能性を感じたら、下記の窓口

口に相談してください。

虐待をしてしまう人への支援も大切になりますので、小さな兆候を見逃さず、早めの対応がその問題の解決になります。

## 養護者への支援

障がい者虐待を防ぐためには、家族などの養護者にも支援が必要です。

介護疲れや家族間の人間関係など要因は様々ですが、虐待をしてしまう養護者を含む家族全体を地域ぐるみで支援することが根本的な虐待防止につながります。

### 養護者に対するサポート例

・障がい福祉サービスを利便して、介護負担を減らし、冷静になれる時間や休息時間をつくる。  
 ・病気や経済的問題など養護者自身が支援を必要としている場合は、それぞれに適切な対応を考えるために、専門機関からの支援を行う。

## 相談窓口

★嘉麻市役所 社会福祉課障がい者福祉係  
 (平日8時30分～17時)  
 TEL 0948-53-1106 FAX0948-53-1149  
 ★飯塚圏域障がい者虐待防止センター  
 (24時間対応)  
 TEL 0948-43-9977 FAX 0948-43-9974  
 E-mail gyakutai.sos@ezweb.ne.jp

★さん・あび TEL 0948-24-7272 FAX 0948-52-7052  
 ★かさまつ TEL 0948-82-2101 FAX 0948-82-2577  
 ★BASARA TEL 0948-29-0880 FAX 0948-23-5700  
 ★たいよう TEL 0948-62-3800 FAX 0948-62-4800  
 ★フォスク TEL 09496-2-2253 FAX 09496-2-2254

地域に貢献したい

# 福岡県立嘉穂総合高校 嘉麻市立大隈城山校の取り組み

福岡県立嘉穂総合高校嘉

麻市立大隈城山校（篠木大典

校長、生徒数59名）は、生活情

報科が設置された定時制公

立高校です。定時制とあって

も、夜間通学ではなく、昼間

のみの授業で、3年間で卒業

することができません。嘉穂郡

桂川町にある嘉穂総合高校

の分校で、部活動では、卓球

部が昨年に引き続き、県大会

で入賞を果たしています。

同校では、教育目標の一つ

に、キャリア教育の一貫とし

て、「地域におけるボランティア

活動等の体験活動を推

進する」ことを掲げて

いて、生徒たちの地域

活動への関わりを積

極的に推進しています。

授業において、環境

問題やボランティア

活動を取り入れている

ことから、生徒たち

の関心も高いものが

あり、一昨年からは、

市内で放置された竹

林を伐採し竹炭を作

り、遠賀川源流の森再生プロ

ジェクト」に参加し、地域の

河川の浄化活動にも取り組

んでいます。

10月に開催された「一夜城

まつり」の際には、その竹で

作った灯籠を会場までの沿

道に設置し、美しい灯火で誘

導路を演出しました。また、

会場近くには、「学校や地域、

日本、そして、世界の未来が  
明るく笑顔になるように」と  
の願いを込めて、7色の色と  
りどりのキャンドルアート  
で虹を描き、訪れた人たちに  
和やかで温かい気持ちにさ  
せてくれました。

3年前から取り組んでいる  
リングブルの収集は、環境  
問題を考える「総合的学習の  
時間」を受講している生徒が  
校内で呼びかけ、徐々に、家  
族や近隣住民の方も協力し  
ていただくような地域ぐる  
みの活動となつていきます。そ  
うして集められた110kg（約

22万個）ものリングブル  
が、今年も「一夜城まつり」  
の会場で、本会へ贈与さ  
れました。

この活動の中心とな  
っている生徒会長の石  
本亜沙美さんは、「私た  
ち大隈城山校は、嘉麻市  
に様々なことでお世話  
になつていきます。私たち  
にできることで嘉麻市

に恩返しができたらと思い、  
ボランティア活動など様々  
な取り組みを行っています」  
と活動への熱い思いを語り  
ました。また、担当の橋本和  
朗先生は、「地域と一体とな  
って取り組む環境問題やボ  
ランティア活動は、学ぶこと  
が多く、生徒自身の今後の地  
域生活の礎となる大切なも  
のです。」と話します。

「学校から地域へ」の同校  
の実践は、今後もこの紙面  
でお伝えしていきます。



今年の一夜城まつりのキャンドルアートの準備



長くのびた竹を伐採



約110kgのリングブルが手渡されました

# サロン活動メニューの参考に

稲築地区福祉推進員7名は、11月8日、碓井千歳会館焼物室において、陶芸に挑戦し、講師を務めていただいた琴平陶芸サークル(代表 藤嶋和明さん)が事前に素焼きしたお皿に季節の草花や果物等の絵付けをしました。

参加者のみなさんは、絵付けをするのは初めての方ばかりで、緊張しながらも慎重に下絵を描き、絵の具で色鮮やかに仕上げました。その後、陶器をガラス質で覆うための釉薬をつける作業も行いました。

平第一行政区の藤崎美智江さんは、「貴重な体験ができ、とても楽しい時間でした。サロン活動の一つとして公民館でできれば、楽しんでもらえそうですね。」と感想を話されました。

いろいろな地域行事を行うにあたり、一人でも多くの方に参加してもらうために、日々工夫されている福祉推進員のみなさんにとって、今回の陶芸体験が何かのヒントになればと思います。



## ふれあい・いきいきサロンにおじゃましました NO.15 平第二サロン

このコーナーでは、市内で開催されている「ふれあい・いきいきサロン」の様子をお伝えしています。

11月10日(土)、平第二公民館で開催されたいきいきサロン若葉会におじゃましました。

このサロンは、8年前の4月に開設され、みんなで名称を決める際、公民館の庭の桜木についての葉がとてもきれいであったことから、「いきいきサロン若葉会」と名付けたそうです。毎月第二土曜日に開催し、開設当初はゲームを楽しむことがメインでしたが、代表者の西坂さんをはじめ協力者のみなさんが、他のサロンを見学するなどしてアイデアを取り入れ、食事中心のサロンメニューに変えたことで、次第に参加者が増え始めました。

この日は、始まる前から女性が5、6人集まり、自由におしゃべりを楽しんでおられ、「家に一人だと寂しいけど、ここに来るとこうして友達と話ができるので嬉しい」と心待ちにしている気持ちを話されます。その後、16人が参加し、食事の時間は、野菜たっぷりのお味噌汁やかしわご飯を味わいました。参加者のなかには一人暮らしの方も多いため、栄養面にも気を遣っていて、「みんなで食べるご飯はやっぱり美味しいね。」と、笑顔が溢れます。食事の後には毎回恒例のビンゴゲームで盛り上がり、「リーチ!」「ビンゴ!」と元気な声が会場を包んでいました。



みんなで楽しく味わいます

# 授乳は母と子の コミュニケーション

10月17日のおしゃべりサロンは、助産師の梶嶋陽子さんを講師にお迎えし、母乳育児について学びました。

梶嶋さんからは、「母乳には、たくさんの栄養が含まれ、授乳をすることでお母さんの子宮の収縮を良くする作用もある」などの話があり、参加した5人は母乳育児の大切さをあらためて感じていました。また、母乳は栄養を与えるだけでなく、授乳すること自体が、親子の大切なコミュニケーションにもなるとのことでした。

子育てをするなかで母乳に関する悩みや不安は多く、「母乳が足りているか分からない」「子どもの体重がなかなか増えないけど大丈夫だろうか」などといった質問もあり、梶嶋さんはそのひとつひとつに丁寧に答えていました。また、良質な母乳のためには、食事等に気を遣うことや、多くのストレスを溜めすぎないようにすることも大切だという話に、お母さんたちの表情も真剣そのものでした。

生後約3ヵ月から1歳の子どもも一緒に参加し、温かい雰囲気の中で学ぶことができた講座となりました。

生後約3ヵ月から1歳の子どもも一緒に参加し、温かい雰囲気の中で学ぶことができた講座となりました。



質問や悩みを自由に話しました

## 広げよう地域の子育て支援の輪

碓井千歳会館にある子育てリユースセンターは、毎月約90名の方が利用し、一旦役目を終えた子育て用品が、必要な方にリユースされています。現在、ベビーベッドやおんぶ紐などを探しているという問い合わせを多くいただいています。ご家庭で眠っているものがあれば、ぜひリユースセンターにお寄せください。また、冬の洋服やおもちゃが充実していますので、お気軽にお立ち寄りください。お待ちしております。



この看板が目印です。



冬の洋服がたくさん並んでいます。

リユースセンターでお取り扱いしている子育て用品は以下のとおりです。

- 新生児から概ね12歳くらいまでの児童の衣服
- ベビー用品、おもちゃ、チャイルドシート、ベビーベッド等
- 近隣市町の中学及び高校の制服や学習書等
- その他子育てに必要なとされリユースが可能なもの

※肌着やオムツ等の直接地肌に着用するもの、ぬいぐるみ、汚れや破損がひどいものはお取り扱いできません。

※衣類等は、洗濯及びクリーニングを行い、清潔な状態でお寄せください。また、個人が特定できる名前などが書いてある場合は、消去あるいは判読できない状態にしてお寄せください。

## 子育てに役立つ情報が満載 「いばも国線♥かまっぴ♥No.12〜冬号〜」ぜひ読んでみてください。

12月1日、第12号となる子育て情報紙「いばも国線♥かまっぴ♥」を発行しました。

今号の特集記事は、10月に開催した母乳育児講座での内容を分かりやすくまとめています。また、レシピのコナーでは、時節から「簡単に豪華に見えるお正月料理の工夫」など、これから役立つ情報も掲載しております。その他、デジカメ講座や、プレーパークの様子もお伝えしていますので、ぜひご覧ください。市内の子育て支援セ

ンターや碓井千歳会館、山田ふれあいハウス等に配布しています。

また、この情報紙の編集会議に参加してくださる方を募集しています。毎回、漆生南部行政区内にある寄ってこハウスで、楽しく記事作りを進めていきますので、興味関心のある方は、ぜひご参加ください。



# かまボランティア 市民活動センター情報

2012年  
12月

## かまボランティア・市民活動センター運営委員紹介

10月29日(月)、委員改選後、初めての運営委員会を開催し、委員長に藤春俊二さん、副委員長に平井俊行さんが選任されました。今後、ボランティア活動や市民活動の活性化に向けて、協議をまいりますので、どうぞよろしくお願い致します。



【任期 平成24年7月1日～平成26年6月30日】※敬称略

委員氏名	所属等	選出区分
竹内 裕二	大邱大 schools	学識経験者
深水 聖	図書ボランティアサークル「ピノキオ」	ボランティア・市民活動グループ部会 (子育て支援分野)
藤春 俊二	筑豊手話の会 稲築支会	ボランティア・市民活動グループ部会 (障がい者支援分野)
櫛 ひろ子	牛隈交通公園を美しくする会	ボランティア・市民活動グループ部会 (まちづくり環境分野)
永富 治子	マンドリン・デュオ・ナガトミ	ボランティア・市民活動グループ部会 (高齢者支援分野)
中村 妙子	地域支えあい事業協力会員	個人ボランティア部会
平井 俊行	登録個人ボランティア	
白井 宏史	社会福祉法人 嘉穂福祉会 障がい者支援施設 三愛園	社会福祉施設部会
犬丸 隆行	社会福祉法人 ひまわり会 ほ乃ぼの園	
橋本 和朗	嘉穂総合高校 嘉麻市立大隈城山校	福祉教育部会
金山 波也人	稲築志耕館高校	
大塚 香代子	嘉麻市社会福祉協議会	嘉麻市社会福祉協議会理事

## ボランティア情報

### ほのぼのサークルはぐるま

～もちつきのお手伝い～

ほのぼのサークルはぐるまでは、もちつきのお手伝いをしてくださる方を募集しています。

**日時** 平成25年1月13日(日) 10時～14時

**場所** 嘉麻北日中一時支援事業所  
(旧はぐるま工芸舎)  
※嘉穂特別支援学校グラウンド横

### 嘉麻学園

～学習支援ボランティア募集～

児童養護施設嘉麻学園では、小学生の学習を個別にサポートしていただける方を募集しています。

このような活動の経験がある方、また、継続して活動していただける方は特に歓迎します。学習の様子を見学したい方はご連絡ください。

**活動時間** 16時～18時 (ご都合のよい時間帯でも可)

**場所** 嘉麻学園 (嘉麻市漆生2347-1)

**内容** 小学生の自主学習サポート  
(国語の教科書の音読や宿題等)

《お問い合わせ・お申し込み先》 かまボランティア・市民活動センター ☎0948-42-0751

## 第5回 フリーマーケット開催

10月21日(日)晴天に恵まれ、碓井千歳会館の駐車場を会場に、フリーマーケットを開催しました。

準備中から多くの来場者が開店を心待ちにされ、第5回目となる今回は、陶芸教室、染物教室の写真や作品を展示し、施設の紹介も行いました。

また、碓井千歳会館に常設している「子育てリユースセンター」の物品を自由に持ち帰ることがができるコーナーを設けたことで、楽しそうに品選びをする親子連れの姿もありました。300人を超える来場者でいっぱいになった会場は、活気と笑い声につつまれていました。



## 配食サービス弁当容器の入札参加業者募集！

このたび、平成25年度の配食サービス事業で使用する弁当容器の入札参加業者を下記のとおり募集いたします。

### 1. 参加資格

指定した弁当容器と汁カップを毎月指定した場所に納品することができる業者  
※市内外は問いません

### 2. 受付期間

平成24年12月3日(月)～平成25年1月11日(金)  
午前8時30分～午後5時まで(但し、土・日曜日・祝日、12月29日～1月3日は除く)

### 3. 受付場所

嘉麻市岩崎1143番地3 稲築住民センター内  
社会福祉法人 嘉麻市社会福祉協議会 電話0948-42-0751

### 4. 申込み用紙等

嘉麻市社会福祉協議会に準備しています。お申込みをいただいた際に、入札実施要項及び仕様書等をお渡しします。

「読めば答えが見つかるかも」

## 社協だよりクイズ？

「広報紙えがお」を読んで、次のクイズにお答えください。正解者の中から抽選で2名の方に図書券(千円分)をプレゼントいたします。

### 問題

2ページにおいて、嘉穂総合高校嘉麻市立大隈城山校の取り組みを掲載していますが、一夜城まつりで、本会に贈与していただいたものは何でしょうか。

- (1) キャンドル
- (2) 竹灯籠
- (3) リングプル

### ◆応募方法

①クイズの答え、②広報紙の感想、③郵便番号、住所、④氏名、⑤年齢、⑥電話番号をご記入の上、12月28日(必着)までに、ハガキ、またはEメールでご応募ください。

### ◆送付先

〒820-0205 嘉麻市岩崎1143番地3

嘉麻市社会福祉協議会

E-mail: [tiiki@kama.syakyo.com](mailto:tiiki@kama.syakyo.com)

### ◆前号のクイズの答え(3)

買い物支援事業で中心商店街の空き店舗を活用したこの事業の拠点は、人吉買い物支援センターでした。応募のあった方から、社協だよりの感想をいただきましたので、紹介します。

・毎月読んで知識を得ています。各地区のことも分かるので、これからも続けてください。

・個人的には嘉麻市のイベント情報が見たいので、そういった情報をお願いします。

※当選者の発表は発送をもって代えさせていただきます。

## 大隈と私

昭和37年、大隈中学校卒業と同時に集団就職で新飯塚の当時の飯塚商業高校グラウンドより、バスにて出発した日の光景は忘れられない。金の卵といわれた一人でした。神奈川県川崎市内の重電機会社に就職し、社会人としての一歩が始まりました。この時思いましたことは、これで学校に行かず勉強せずに済むと喜んでいました。

月日が経つにつれ、劣等生であった自分にこれで良いのかと気が付き、工業技術系電気化夜間部に入學。会社からの補助金手当てもあり、何とか卒業することができました。(多分、クラスの先輩の助けによる)元々、勉強というものに疎い自分には法律用語は難解でした。いくつかの免許を取り、その後の私の基礎となりました。現在はささやかではありますが、冷蔵冷凍の設備業を営んでおります。

子どもの頃の大隈を思い出せば、小学4年生より下牛隈分校から大隈小学校へと転入し、結構長い通学距離でした。近道をするため山の中を通り、道草をし、危なっかしい毎日で、お袋によく叱られたものです。その頃の私が理解していた訳ではありませんが、相当の生活困窮でした。4年生より新聞・牛乳を配達し、学生服等着るものはバイト料で購入し、中古の自転車を買った時が嬉しかった。また、小学生で自転車通学を許されていたのは私だけでした。当時のことを思い起こせば限りがありません。

早いものでこの地へ来て半世紀が過ぎました。年を重ねるにつれ、今日までの長い間、色々な思い出がありました。23歳で結婚し、3人の子どもが生まれ、現在では高校3年生を筆頭に孫が6人おります。何かと大変な毎日です。私にとって一番の痛手は、女房の死でした。約2年間の闘病で、週1回2時間程の道のりの中、様子を見に行きました。特殊な病室で窓越しインターホンでの会話でしたが、気持ち強く、心優しい女性でした。私にとって幸いなことは、子どもたちが大きくなっていくことです。

2010年の同窓会は懐かしく、嬉しく、胸に迫るものがありました。また早いうちに、是非とも開催の程宜しく楽しみにしています。

この年になると寂しさが湧いてくるのか、この思い出文を書きながら、静かで緑豊かな故郷「大隈」の山並みを思い浮かべ、一人心地よさを感じています。故郷にて活躍されている同窓の方々へ感謝し、有難く御礼申し上げます。皆様のご健闘を願いつつ終わります。



神奈川県大和市在住  
尾崎春雄さん  
大隈出身

## 1月の総合相談

法律相談は予約が必要です。先着順となっておりますので、お早めにお申し込みください。

### 法律相談

と き: 1月17日(木) 13:00~16:00  
と ころ: 稲築住民センター

### 心配ごと相談

と き: 1月9日(水) 13:00~15:00  
と ころ: 稲築住民センター  
と き: 1月23日(水) 13:00~15:00  
と ころ: 稲築住民センター

嘉麻市社会福祉協議会 ☎0948-42-0751



木製の箱札

写真は、「箱札」というもので、当時、誰がどの箱の石炭を採掘したのかを分かるようにするための目印として使われていました。

採掘のために坑内に入る作業員は、炭鉱全体の指揮監督を務めていた労務課の係に身分証名書を渡し、作業の必需品であるキャップランプとともに、この箱札を受け取るという入坑の手続きを行っていました。大正時代の炭鉱では、給料が出来高払いだったため、一人ひとりが今日は何箱掘ろうと決め、その分の箱札を持って坑内に入りました。

箱札をつけた箱に採掘した石炭を積み、地上に運搬されると、炭務課の係が検量をします。石炭とボタに分け、石炭の量でその日の給料が決まっていたため、どの作業員のものか見分けるための重要な役割を担っていました。

昭和の時代になると、機械が発達し、多く掘れるようになったため、班ごとでの採掘作業へと変わりました。給料も班に出され、みんなで分けていたそうです。そうした変化とともに箱札も、木製から金属製の金札に変わりました。

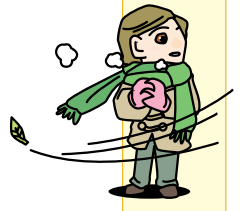
炭鉱時代の懐かしい写真や思い出などを募集しています。嘉麻市社会福祉協議会までご連絡いただければ幸いです。(TEL 0948-42-0751)





みなさまの善意、  
心より厚くお礼申し上げます。

寄附・香典返し  
10月1日～10月31日受付分



●香典返し

〔漆生本村〕

親族 野見山 重美 様  
故 野見山 濱子 様

〔稲築才田〕

親族 大木 俊子 様  
故 大木 國利 様

〔口春〕

親族 崎村 清司 様  
故 崎村 繁 様

〔山野第二〕

親族 梶原 雄一 様  
故 梶原 ヒサ子 様

〔山野第二〕

親族 岡谷 保男 様  
故 岡谷 洋子 様

〔鴨生第二〕

親族 友成 一恵 様  
故 友成 喜江 様

〔鴨生町〕

親族 渡邊 藤枝 様  
故 渡邊 正紀 様

〔平第一〕

親族 永水 雅史 様  
故 永水 貞子 様

〔辻中竈〕

親族 山口 朝子 様  
故 山口 利春 様

〔緑ヶ丘〕

親族 清嶋 トモエ 様  
故 清嶋 巖 様

〔銭代坊〕

親族 堀切 俊行 様  
故 堀切 ハル 様

〔西郷〕

親族 藤嶋 精一 様  
故 藤嶋 キヨノ 様

〔井土〕

親族 吉田 一郎 様  
故 吉田 スマ子 様

〔西川〕

親族 長井 由美子 様  
故 長井 喜世子 様

〔本町〕

親族 粉井 好一 様  
故 粉井 照 様

〔筑紫〕

親族 伊藤 克子 様  
故 伊藤 クスエ 様

〔大橋〕

親族 武田 雅基 様  
故 武田 ハマ 様

〔中山田上〕

親族 安部 道明 様  
故 安部 クメ子 様

〔古河〕

親族 大塚 照美 様  
故 大塚 照雄 様

〔上西郷〕

親族 大谷 正行 様  
故 大谷 正雄 様

〔上牛隈〕

親族 山下 千津子 様  
故 山下 一敏 様

〔嘉穂才田〕

親族 原田 良人 様  
故 原田 一子 様

〔東畑〕

親族 山上 一彦 様  
故 山上 とし子 様

〔西馬見〕

親族 谷口 敬子 様  
故 谷口 利文 様

〔小野谷〕

親族 江藤 富貴子 様  
故 江藤 守土 様

〔一般寄附〕

群馬県 牛島 清 様  
嘉穂の名水愛好者一同 様  
〔子育てリユース〕

口春 永富 明子 様

〔古切手〕

漆生老松 増田さと子 様  
鴨生北町 服部 陽子 様  
下牛隈 梶原 真理 様  
桑野 江藤 千鶴 様  
飯塚市 廣瀬 陽子 様

〔アルミ缶〕

漆生本村 松熊 彩香 様  
漆生本村 松熊 涼太 様  
樋渡 藤春喜代士 様  
飯田 匿名 様  
下白井東 匿名 様  
六四田 松田 敏雄 様

百々谷

下宮 吉元 悦子 様  
中央 三好 邦央 様  
石ヶ崎 渡邊美千代 様  
三日町 中村 敏隆 様  
市内 匿名 様

〔リングプル〕

樋渡 原 洋子 様  
百々谷 石井 春美 様  
天神 島田 睦男 様  
下宮 三好 邦央 様  
木城 山本 克子 様  
筑紫 原田ミツ子 様  
筑紫 原田マサ子 様  
大橋 姉川 亮太 様  
中央 佐藤嘉代子 様  
中央 明石 睦則 様  
中央 さくらが丘 近藤 初美 様  
石ヶ崎 國武美千代 様  
石ヶ崎 渡邊美千代 様  
中益 福澤 和美 様  
琴平陶芸サークル 和 様  
こすも会館 和 様  
嘉穂総合高校大隈城山校 和 様

〔古切手〕

漆生本村 匿名 様  
市内 匿名 様  
つばさ学園 匿名 様  
福岡銀行稲築支店 匿名 様  
嘉麻市役所保護課 匿名 様  
琴平陶芸サークル 匿名 様  
こすも会館 匿名 様  
教育ナビゲーション 匿名 様  
株式会社 匿名 様  
平和舗道株式会社 匿名 様

あなたの会費が、社協の  
地域活動を支えています

会員として、次の方々にご加入いただきました。  
(敬称を省略させていただきます)

10月1日～10月31日受付分

〔東岩崎〕中嶋正江、松岡麻里子、

春田文子、松岡朝太郎、松岡ミエ、

中嶋正光、中嶋ヨシエ、中嶋久信、

中嶋清光、杉村力生、淵上末男、

野見山春喜、赤間司朗、井上進、

赤間正久、山本賢次、平畑倫太郎、

赤間喜美代、山下和博、松岡フミ

子、山下サヨミ、金丸千鶴子、渡

辺静江、山下君子、瀬戸五六、茶

園アイ子、須藤カツミ、松崎弘枝、

山下千恵子、滝本豊、西野富士子、

野見山久、高倉清美、松尾宗幸、

金丸剛司、秋穂美佐子、山下久美

子、秋穂福光、福沢敬二、西村恵

美子、香川静子、山下タマノ、山

下巖、北原和江、横手イソミ、井

上勝之、広田鶴子、平塚道子、秋

穂裕美、金丸マサ子、松本寿弘、

松尾トシ子(二口)、野上政代、沖  
繁代  
〔西岩崎〕高島輝幸、松隈写真館  
(三口)、池田保夫、副島光生、右  
田伝、本田ミテ子、村川直、西野  
久威、有田民子、木村一守、永光  
正子、西野千恵、前川洋子、金丸  
浩、松熊律子、沖島万作子(二口)

香月アサ子(二口)、上岡智美、井上八重子、乗行美代子、江野ミヤ子、田籠スミ子、中野茂、高原静男、大場勝、河津英春、佐藤文男、野口涼子、高橋修、平川久枝、永光カツミ、繁木シズエ、福沢道子、安倍勲、永光博文、永光ハツヨ、永光信子、金丸フクヨ、永野和則(二口)、松隈櫻子、水口孝子、溝口光世、溝口節子、松本ヒサ子、野見山静子、北原秀子、永田シゲ子、清家キヨエ、永光昌弘、山倉依子、永光多喜子、渡辺早苗(二口)、長岡カズ子、嘉穂観光(三口)

〔鴨生第一〕湯谷偕丹(三口)、堀初、藤原美知恵、熊谷シズ子(二口)、堀利彦、藤原袈裟秀、林正文、平田洋子、手嶋和宏、山下晃、川原幸二、嶋田美佐子、平野幸夫、国岡登、椎葉タマノ、小井手久美子、平野テイ子、留奥トメ子、山田千鶴子、添田ナミエ(二口)、月俣昇、安元和義、太田テル子(二口)、おかもと美容室

〔鴨生町〕棚田幸子

〔平第一〕(有)おかもら葬祭、田中道子、横山秀雄、林繁樹、宇根岡マスキ、大久保久子、清家幸夫、野見山輝昭、阿部敏子、中野君子、藤崎正昭、西田寛信、西田義勝、篠森鹿夫、西田初、林トシ子、西田稜次、永水成一、小峠フサエ、西田俊夫、藤原光一、永水雅史、

永水民生、西田武次、永水幸子、永水美法、永水正博、西田家理、眞杉チヅル、松下正良、西田仁、西田恒義、大山忠雄、白土恵一、梶原輝雄、西田久利、永水計観、小林英治、永水博、山下孝一、高田久志、松本明美、馬田忠義、深見隆伸、森山祥弘、佐竹吉実、越智初、野村京子、野田エミ子、永水政子、西田健、平井むつ子、吉田文子、加来公生、佐伯純子、佐原ノリ、藤内俊夫、松隈慶造、加藤正子、永水秀樹、平井幸子、松本政喜、浅田修一、佐藤秀男、田口正志、西田四郎、松本俊治、永水泰典、西田剛、白土良一、西田明、坂本浩之、大山松雄、永水寿

徳、大和義一、森山肇、藤田義人、西田公一郎、山下照輝、中島裕二、山下武利、山下かすみ、山下峯生

〔平東〕杉原芳子、佐藤侃恵、廣岡アイ子

〔天神〕武谷節夫、武谷トキ子、野見山喜代子

〔昭和〕山本新子

〔三菱第一〕矢野和子

〔ゆうひが丘〕梶嶋周介

〔下牛隈〕福澤都子、田中忠男、田中三根子

〔桑野〕江藤律子

〔県外〕匿名(二十口)

## 年末年始休館のお知らせ

### 山田ふれあいハウス

12月28日(金)から1月4日(金)

嘉麻市上山田502番地6

TEL 0948-52-1847

### 碓井千歳会館

12月29日(土)～1月3日(木)

嘉麻市下臼井1050番地19

TEL 0948-62-3538

## 嘉麻市社会福祉協議会指定 葬祭場紹介

## おかむら葬祭岡村会館

嘉麻市平1133  
☎(0948)42-4420

葬儀申込み時に、「嘉麻市社会福祉協議会の指定でお願いします」とお伝えください。葬儀にかかる費用の一部について割引を受けることができます。

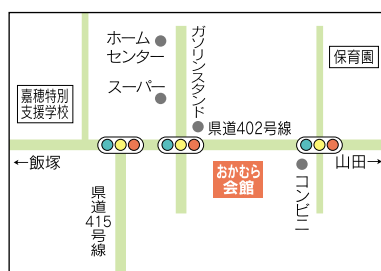


おかむら葬祭は、地域に密着した葬祭場として、社員一丸となって真心をこめたサービスを提供しています。事前相談も承っておりますので、葬儀に関するご不明な点は、お気軽にお尋ねください。

嘉麻市社会福祉協議会指定葬祭場は、おかむら葬祭岡村会館を含め、市内に8力所あります。

- 飛鳥会館 南斎場……………☎42-4241
- きど葬祭やまさ碓井斎場……………☎62-4499
- ひさつね会館……………☎52-0758
- いすや会館……………☎57-4444
- セレモニーホールおおつか……………☎52-1212
- かほ葬祭 あじさい会館……………☎62-5566
- 善光会館 稲築会場……………☎83-5000

- 24時間対応いたします。
- 葬儀に関する各種相談承ります。



高田さん 岡村さん 岡村さん